



# Mesto Hanušovce nad Topľou

Mestský úrad, Mierová 333/3, 094 31 Hanušovce nad Topľou

## OZNÁMENIE O STRATEGICKOM DOKUMENTE

### I. Základné údaje o obstarávateľovi

1. Názov: Mesto Hanušovce nad Topľou
  2. Identifikačné číslo: IČO: 00332399
  3. Adresa sídla: Mestský úrad, Mierová 333/3, 094 31 Hanušovce nad Topľou
  4. Meno, priezvisko, adresa, telefónne číslo a iné kontaktné údaje oprávneného zástupcu obstarávateľa:  
Štefan Straka, primátor mesta  
Mestský úrad, Mierová 333/3, 094 31 Hanušovce nad Topľou  
Tel: +42157 488 3890 mobil: +421902 970 860  
e-mail: sekretariat@hanusovce.sk
  5. Meno, priezvisko, adresa, telefónne číslo a iné kontaktné údaje kontaktnej osoby, od ktorej možno dostať relevantné informácie o strategickom dokumente, a miesto na konzultácie:  
Ing. Miroslav Benča, prednosta MsÚ  
Mestský úrad, Mierová 333/3, 094 31 Hanušovce nad Topľou  
mobil: +421902 970 870  
e-mail: prednosta@hanusovce.sk
- Miesto na konzultácie.: Mestský úrad, Mierová 333/3, 094 31 Hanušovce nad Topľou

### II. Základné údaje o strategickom dokumente

#### 1. Názov.

Program hospodárskeho rozvoja a sociálneho rozvoja mesta Hanušovce nad Topľou 2015 – 2024 (aktualizovaná a dopracovaná verzia pôvodného PHSR podľa nových podmienok zákona 309/2014).

## 2. Charakter.

Dokument „ Program hospodárskeho rozvoja a sociálneho rozvoja mesta Hanušovce nad Topľou s výhľadom do roku 2024 (PHRSR) je strednodobý strategický dokument, ktorý na základe analýzy hospodárskeho a sociálneho rozvoja mesta stanovuje jeho strategické ciele a priority rozvoja. Je prostriedkom na napĺňanie vízie ďalšieho smerovania rozvoja mesta. Programom hospodárskeho a sociálneho rozvoja mesta Hanušovce nad Topľou sa uskutočňuje podpora rozvoja na úrovni miestnej samosprávy s dôrazom na sociálnu, ekonomickú a kultúrnu sféru. Je to program cielených opatrení, navrhnutý pre oživenie sociálneho, ekonomického a kultúrneho rozvoja mesta Hanušovce nad Topľou, ktorý na základe výsledkov ročného hodnotenia bude priebežne aktualizovaný a dopĺňovaný.

Bol spracovaný na základe zákona Národnej rady SR č. 539/2008 Z. z. o podpore regionálneho rozvoja v znení zákona 309/2014 Z.z., ktorý definuje Program hospodárskeho a sociálneho rozvoja mesta ako strednodobý programový dokument, obsahujúci analýzu východiskovej situácie mesta, hlavné smery jej vývoja, ustanovenie cieľov, prvoradých potrieb a úloh vo všetkých oblastiach života mesta. Súčasťou programu je aj návrh jeho administratívneho a finančného zabezpečenia. Zákon stanovuje aj úlohy, týkajúce sa vypracovania, schvaľovania, zabezpečenia plnenia a pravidelného vyhodnocovania predmetného programového dokumentu. Pri spracovaní PHRSR boli rešpektované zásady regionálnej politiky Vlády Slovenskej republiky a princípy regionálnej politiky Európskej únie zakotvené najmä v nariadení Rady (ES) č. 1266/1999 (nariad. o štrukturálnych fondoch).

## 3. Hlavné ciele.

### **Strategický cieľ**

Strategický cieľ PHRSR ako aj dielčie ciele v rámci jednotlivých politík vychádzajú z §3 Ciele podpory regionálneho rozvoja zákona 309/2014 o podpore regionálneho rozvoja, kde je hlavným cieľom podpory regionálneho rozvoja odstraňovať alebo zmiernovať nežiaduce rozdiely v úrovni hospodárskeho rozvoja, sociálneho rozvoja a územného rozvoja regiónov a zabezpečiť trvalo udržateľný rozvoj regiónov, zvyšovať ekonomickú výkonnosť, konkurencieschopnosť regiónov a rozvoj inovácií v regiónoch pri zabezpečení trvalo udržateľného rozvoja, zvyšovať zamestnanosť a životnú úroveň obyvateľov v regiónoch pri zabezpečení trvalo udržateľného rozvoja.

Podpora regionálneho rozvoja podľa odseku 1 je zameraná najmä na komplexné využívanie vnútorného rozvojového potenciálu územia - prírodných, kultúrnych, materiálnych, finančných, ľudských a inštitucionálnych zdrojov, podporu zavádzania nových technológií a inovácií pri rešpektovaní vnútorných špecifik regiónu, rozvoj informatizácie a digitalizácie v regióne, rozvoj hospodárstva a podnikateľského prostredia v regióne s cieľom zvýšiť jeho produktivitu, optimalizovať štruktúru hospodárstva, vytvárať nové pracovné miesta a stabilizovať ohrozené pracovné miesta, rozvoj ľudských zdrojov vrátane zvyšovania vzdelanostnej úrovne, kvalifikácie a zlepšovania prípravy detí a mladých dospelých na trh práce, predchádzanie sociálneho vylúčenia a zmiernovanie jeho negatívnych dôsledkov, podporu rovnosti príležitostí na trhu práce a podporu znevýhodnených komunít, realizáciu verejných prác podporujúcich rozvoj regiónu, zlepšenie a rozvoj sociálnej infraštruktúry regiónu, zlepšenie dopravnej a technickej vybavenosti regiónu, inžinierskych stavieb, rozvoj cestovného ruchu, medzištátnu, cezhraničnú a medziregionálnu spoluprácu v oblasti regionálneho rozvoja v záujme trvalo udržateľného rozvoja regiónu, zachovanie identity a

rozvoj kultúry a starostlivosť o kultúrne dedičstvo regiónov a sídiel, rozvoj pôdohospodárstva a rozvoj vidieka, rozvoj vidieckych oblastí a zvyšovanie kvality života na vidieku, realizáciu opatrení na ochranu, udržiavanie a zveľadňovanie životného prostredia a na obmedzovanie vplyvov poškodzujúcich životné prostredie a zlepšenie environmentálnej infraštruktúry regiónu, ochranu prírody, efektívne využívanie prírodných zdrojov regiónu a využívanie alternatívnych zdrojov energie, rozvoj občianskej vybavenosti a rozvoj služieb v regióne) zvyšovanie dostupnosti a kvality bývania, budovanie a posilňovanie štruktúr občianskej spoločnosti, rozvoj prosociálneho správania obyvateľstva, rozvoj telesnej kultúry, športu a turistiky, ochranu, podporu a rozvoj verejného zdravia, atď. Na základe analýzy súčasnej situácie a predpokladov ďalšieho rozvoja sa navrhuje pre mesto Hanušovce nad Topľou nasledovný strategický cieľ:

**„Zabezpečiť trvalo udržateľný rozvoj mesta Hanušovce nad Topľou po ekonomickej, sociálnej, kultúrnej stránke. Ekonomický, kultúrny a spoločenský rast bude zabezpečený prostredníctvom disponibilného potenciálu nachádzajúceho sa v ľudských, prírodných, kultúrno-historických a ekonomických zdrojoch. Hlavné zameranie ekonomickej činnosti bude mesto smerovať do cestovného ruchu, kultúry, výroby, poľnohospodárstva, pre ktoré má ideálne rozvojové predpoklady. Zabezpečiť ochranu životného prostredia a jeho zveľadňovanie hlavne v podobe rozvoja a kultivácie oddychových zón v meste. Mesto bude podporovať výrobu, ktorá nezaťažuje životné prostredie. Systematickými opatreniami pre podporu malého podnikania sa bude snažiť znižovať vysokú nezamestnanosť. Pre obyvateľov dôchodkového veku vytvorí podmienky pre dôstojné prežitie staroby.**

Formulácia strategického cieľa vychádza z predpokladu, že budú vytvorené podmienky pre stabilizáciu, rozvoj a adaptáciu ekonomicky aktívnych a výkonných subjektov. Zvyšovanie výkonnosti hospodárstva na udržateľnej úrovni v dlhodobom horizonte a rast jeho konkurencieschopnosti je považované za prioritu. Zároveň však musia byť vytvorené také podmienky, aby sa nezvyšovali výdavky verejných prostriedkov, ale aby nastala ich konsolidácia za účelom podpory nových rozvojových projektov. Navrhovaná stratégia vychádza zo strategických prístupov v rámci regionálneho rozvoja, ktoré sú postavené na:

- aktivizácii nedostatočne využívaného potenciálu a podpore hospodárskeho rozvoja mesta a okolia,
- rozšírení a zvýšení podielu aktivít na úrovni partnerstva,
- aktivizácii nástrojov riadenia verejných výdavkov za účelom ich zníženia.

Súbežne je však potrebné venovať pozornosť aj rozvíjaniu ľudských zdrojov. Hlavným zámerom stratégie v tejto oblasti je zapojenie viacerých subjektov a postup riešenia danej problematiky v rámci partnerstva. V oblasti vybavenia územia dopravnou infraštruktúrou sa stratégia orientuje hlavne na vybudovanie prepojenia regiónu tak, aby bola zabezpečená napojenosť na dopravné koridory v dostatočnom čase a kvalite. Okrem zlepšenia dopravnej obslužnosti sa pozornosť venuje aj rozvoju informačnej spoločnosti. Stratégia v oblasti životného prostredia je zameraná na zlepšenie situácie zavádzaním nových ekologických metód výroby energie, novým prístupom občanov k ochrane životného prostredia. Stratégia je založená na eliminácii kľúčových disparít, ktoré sú bariérou rozvoja a na využití pozitívnych výhod, ktoré poskytujú príležitosti pre dlhodobý rast. To je možné uskutočniť len na úrovni partnerstva spolupracou verejného a súkromného sektora a integrovaným prístupom k riešeniu ekonomických, sociálnych a environmentálnych aspektov. Na dosiahnutie strategického cieľa budú podporovať globálne ciele podľa jednotlivých kľúčových odvetví. Uvedené ciele plne korešpondujú s hlavnými cieľmi definovanými v PHRSR Prešovského samosprávneho kraja a podporujú jeho naplnenie.

Strategický plán hospodárskeho a sociálneho rozvoja mesta pre uvažované obdobie predstavuje rozsiahly komplex analýz a opatrení. V každom období niektoré opatrenia podmieňujú realizovanie iných. Niektoré sa musia považovať za dôležitejšie pre havarijný stav predmetnej veci, niektoré sú ešte prednostnejšie z hľadiska potrieb a záujmu tej alebo onej skupiny obyvateľov. Limitujúci faktor – dostatok finančných prostriedkov nemôže byť dôvodom pre neurčenie strategického cieľa. Už tým že je definovaný napomôže smerovaniu rozvoja. Spracovatelia vychádzajú z prieskumu a analýzy existujúceho stavu, pri zachovaní princípov všeobecného konsenzu a vzájomnej vyváženosti, považujú za prioritné rozvojové oblasti (Osi) nasledovné (vychádzajúce z princípov programového rozpočtovania, prenesených a originálnych kompetencií obce definovaných zákonom 416/2001 o prechode..., ekonomickou a funkčnou klasifikáciou (COFOG) a cieľov podpory regionálneho rozvoja v zmysle zákona 309/2014 o podpore regionálneho rozvoja: Pre mesto Hanušovce nad Topľou je nevyhnutné, aby v súlade s celoeurópskou stratégiou do roku 2020 naplnila tri kľúčové priority rastu: inteligentný rast ktorý je založený na efektívnych investíciách do vzdelávania, výskumu a inovácií, udržateľný rast, vďaka prechodu na nízkouhlíkové hospodárstvo a zameranie sa na konkurencieschopné odvetvia priemyslu a inkluzívny rast, s veľkým dôrazom na tvorbu pracovných miest a zmiernenie chudoby.

K základným predpokladom realizácie stratégie programu patrí:

- integrovaný prístup (kombinovanie investícií, prierezové riešenie problémov)
- majetkové vysporiadanie vlastníckych vzťahov
- dostatočné financovanie prenesených kompetencií štátnej správy na samosprávu zo štátneho rozpočtu

Pri realizácii stratégie bude zároveň kladený dôraz na rešpektovanie princípov udržateľného rozvoja a podporu synergie medzi ekonomickým, sociálnym a environmentálnym prostredím. Pri formulácii stratégie Programu hospodárskeho rozvoja a sociálneho rozvoja mesta Hanušovce nad Topľou na roky 2015 – 2024 boli zohľadnené priority Slovenskej republiky formulované v dokumente Národná stratégia regionálneho rozvoja SR 2020/30.

Udržateľný rozvoj sa chápe v kontexte rozvoja sídelného prostredia mesta. Vo vytvorení systému ktorý by priebežne vyhodnocoval kvalitu sídelného prostredia, identifikoval jeho narušenia a inicioval ich nápravu. Významným faktorom zabezpečenia a zlepšenia kvality sídelného prostredia budú mať aj dopravné projekty vytvárajúce predpoklady inteligentného a inkluzívneho rastu. Udržateľný rast sa zakladá na: ochrane životného prostredia, znížení emisií a zachovaní biologickej rozmanitosti; zavedení efektívnych inteligentných rozvodov elektrickej energie využívajúcich informačné a telekomunikačné technológie; využívaní sietí pokrývajúcich celú EÚ s cieľom poskytnúť podnikom (hlavne malým výrobným spoločnostiam) ďalšiu konkurenčnú výhodu; zlepšení podnikateľského prostredia, a to najmä pre MSP; dobre informovaných spotrebiteľoch. Inkluzívny rast predstavuje rast založený na efektívnom využívaní vnútorných zdrojov regiónu: ľudských, prírodných, kapitálových. Významným faktorom inkluzívneho rastu je spokojnosť obyvateľov a ich ochota podieľať sa na ňom. Úzko s tým súvisí rozvoj športu, voľnočasových aktivít, aktívneho trávenia voľného času, relaxu, zábavy, kultúry, umenia. Sú to aktivity, ktoré podporujú kreativnosť a ktoré by boli zohľadňovali potreby všetkých vekových kategórií a boli im súčasne dostupné.

Spracovatelia vychádzajú z prieskumu a analýzy existujúceho stavu, pri zachovaní princípov všeobecného konsenzu a vzájomnej vyváženosti, považujú za prioritné rozvojové oblasti nasledovné:

Zabezpečiť trvalo udržateľný rozvoj mesta Haniušovce n. Topľou, po ekonomickej, sociálnej, kultúrnej stránke. Ekonomický, kultúrny a spoločenský rast bude zabezpečený prostredníctvom disponibilného potenciálu nachádzajúceho sa v ľudských, prírodných a ekonomických zdrojoch. Hlavné zameranie ekonomickej činnosti bude obc smerovať do ekologicky nezávadných prevádzok v oblasti cestovného ruchu, priemyslu, poľnohospodárstva a potravinárstva, pre ktoré má ideálne rozvojové predpoklady. Zabezpečiť ochranu životného prostredia a jeho zvelaďovanie hlavne v podobe rozvoja a kultivácie oddychových zón v meste.

**Prioritná os: PROGRAM 1. HOSPODÁRSTVO A VEDECKO-TECHNICKÝ ROZVOJ**

Podprogram 1.1. Podpora malého a stredného podnikania zo strany mesta.  
Podprogram 1.2. Podpora tradičných odvetví priemyslu, poľnohospodárstva a lesníctva.  
Podprogram 1.3. Podpora inovačných aktivít v podnikoch.  
Podprogram 1.4. Energetická efektívnosť a progresívne technológie vo výrobe.

**Prioritná os: PROGRAM 2. DOPRAVA A KOMUNIKÁCIE**

Podprogram 2.1. Komunikácie  
Podprogram 2.2. Doprava

**Prioritná os: PROGRAM 3. TECHNICKÁ INFRAŠTRUKTÚRA**

**Prioritná os: PROGRAM 4. ODPADOVÉ HOSPODÁRSTVO**

**Prioritná os: PROGRAM 5. ŽIVOTNÉ PROSTREDIE**

Podprogram 5.1. Informovanosť a poradenstvo  
Podprogram 5.2. Ochrana a racionálne využívanie vôd, ochrana pred povodňami  
Podprogram 5.3. Ochrana ovzdušia  
Podprogram 5.4. Ochrana a rozvoj ostatných zložiek životného prostredia

**Prioritná os: PROGRAM 6. SOCIÁLNE SLUŽBY A ZDRAVOTNÍCTVO**

Podprogram 6.1. Sociálne služby  
Podprogram 6.2. Zdravotnícke služby  
Podprogram 6.3. Služby zamestnanosti

**Prioritná os: PROGRAM 7. VZDELÁVANIE A ŠPORT**

Podprogram 7.1. Vzdelávanie  
Podprogram 7.2. Šport

**Prioritná os: PROGRAM 8. KULTÚRA**

Podprogram 8.1. Kultúrna infraštruktúra  
Podprogram 8.2. Organizačné zabezpečenie  
Podprogram 8.3. Propagácia v oblasti kultúry

**Prioritná os: PROGRAM 9. PROPAGÁCIA A CESTOVNÝ RUCH**

Podprogram 9.1. Propagácia mesta  
Podprogram 9.2. Rekreačno - relaxačné zázemie mesta.  
Podprogram 9.3. Cestovný ruch.

**Prioritná os: PROGRAM 10. ADMINISTRATÍVA A BEZPEČNOSŤ**

Podprogram 10.1. Administratíva  
Podprogram 10.2. Bezpečnosť

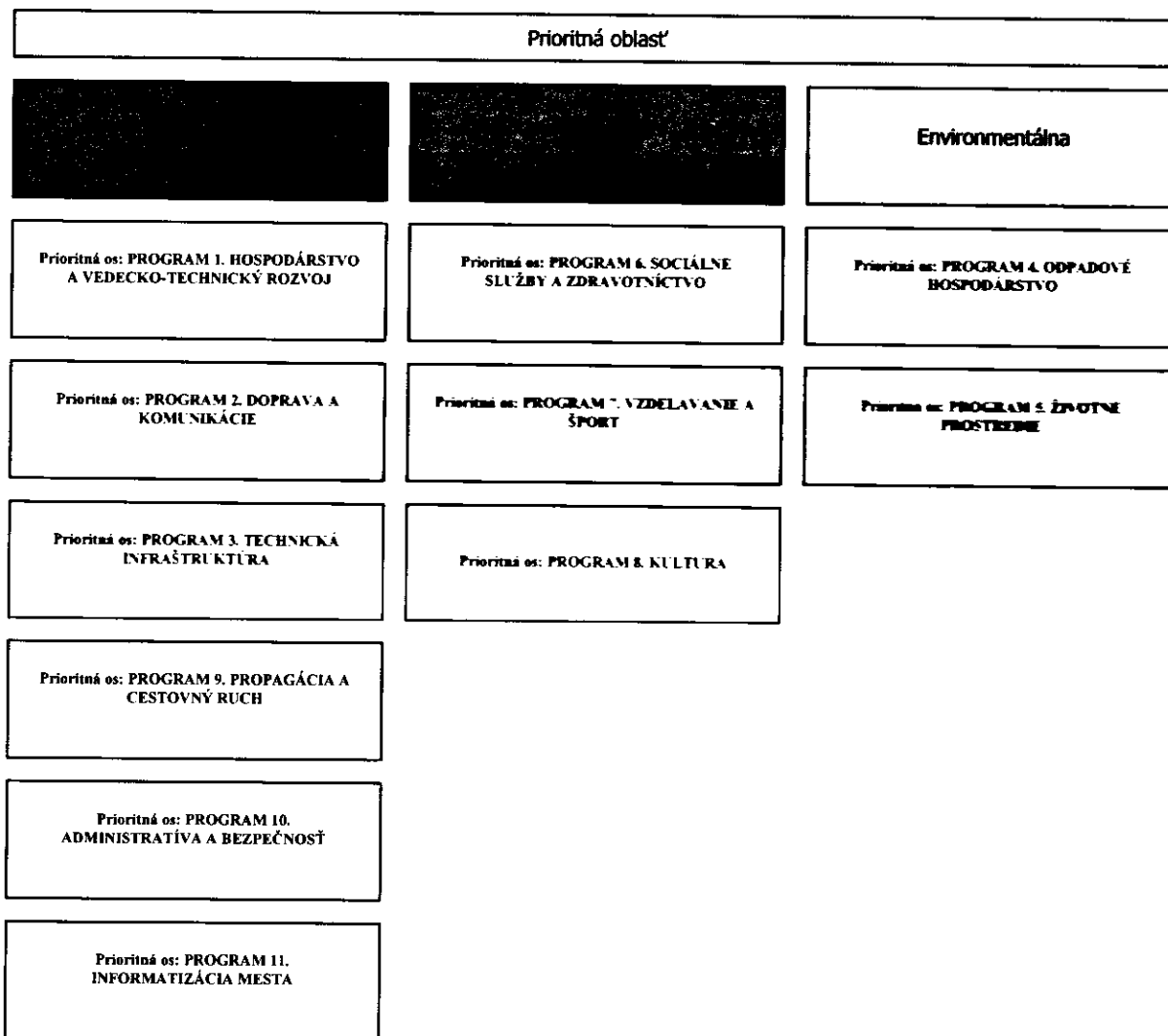
**Prioritná os: PROGRAM 11. INFORMATIZÁCIA MESTA**

Podprogram 11.1. Budovanie a rozvoj informačnej infraštruktúry.  
Podprogram 11.2. Počítačová gramotnosť.

Uvedené prioritné osi – programy je možné rozčleniť z hľadiska funkcie medzi 3 základné prioritné oblasti. Hospodárska v sebe zahŕňa oblasti, ktoré vytvárajú predpoklady na rozvoj a fungovanie verejného a súkromného sektora – základná technická infraštruktúra spadajúca do odvetví technickej infraštruktúry a odvetví spoločenských potrieb. Oblasť zahŕňa podnikateľské prostredie ako aj cestovný ruch.

Sociálna oblasť zahŕňa odvetvia rozvoja človeka – všetky súčasti verejného sektora, ktoré majú priamy vplyv na rozvoj a kultiváciu fyzickej a duševnej stránky ľudských zdrojov v meste.

Environmentálna oblasť zahŕňa problematiku zneškodňovania odpadov, ako aj starostlivosť a ochranu jednotlivých zložiek životného prostredia.



### PO 1. Hospodárstvo a vedecko-technický rozvoj

Priority v oblasti rozvoja hospodárstva a vedecko-technického rozvoja spadajú predovšetkým do vytvárania pozitívnych predpokladov na rozvoj podnikateľských aktivít. Ide o vymedzenie priemyselných zón v meste, príprava pozemkov a zabezpečenie technickej infraštruktúry.

#### Podprogram 1.1.

Cieľ 1.1

- Opatrenie 1.1.1
- Opatrenie 1.1.2
- Opatrenie 1.1.3
- Opatrenie 1.1.4

#### Podpora malého a stredného podnikania zo strany mesta.

Finančne, legislatívne a technicky podporovať malé a stredné podnikanie zo strany mesta.

- Vypracovať postup podpory, výučby a rozvoja tradičných remesiel v meste.
- Podpora budovania kooperačných sietí malých a stredných firiem.
- Zakladanie a revitalizácia malých a stredných podnikov s majetkovou účasťou mesta.
- Podpora rozvoja obchodných a komerčných služieb v meste.

#### Podprogram 1.2.

Cieľ 1.2

- Opatrenie 1.2.1
- Opatrenie 1.2.2

#### Podpora tradičných odvetví priemyslu, poľnohospodárstva a lesníctva.

- Zabezpečiť rozvoj tradičných remesiel v meste.
- Podpora tradičných a nových odvetví priemyslu.
- Podpora poľnohospodárstva a potravinárstva.

**Podprogram 1.3.** **Podpora inovačných aktivít v podnikoch.**  
 Cieľ 1.3 Vytvorenie podmienok na rozvoj inovačných aktivít v súkromných podnikoch.  
 Opatrenie 1.3.1 Zavádzanie nových technológií do súčasných výrobných prevádzok.  
 Opatrenie 1.3.2 Rekonštrukcia existujúcich zastaralých priemyselných zón, s dôrazom na zavádzanie nových technológií.

**Podprogram 1.4.** **Energetická efektívnosť a progresívne technológie vo výrobe.**  
 Cieľ 1.4 Zvýšenie energetickej efektívnosti na strane výroby aj spotreby a zavádzanie progresívnych technológií v energetike.  
 Opatrenie 1.4.1 Podpora výstavby zariadení na využívanie obnoviteľných zdrojov energie.

## **PO 2. Doprava a komunikácie**

Výstavba a údržba miestnych komunikácií v správe mesta ako aj riešenie technického stavu štátnych komunikácií v správe vyššieho územného celku. Zabezpečiť pravidelné a vyhovujúce spojenie obyvateľov mesta s regionálnymi centrami prostredníctvom verejnej dopravy.

**Podprogram 2.1.** **Komunikácie**  
 Cieľ 2.1 Zabezpečiť výstavbu a rekonštrukciu miestnych a štátnych komunikácií.  
 Opatrenie 2.1.1 Výstavba a rekonštrukcia miestnych komunikácií v meste.  
 Opatrenie 2.1.2 Výstavba a rekonštrukcia štátnych komunikácií v meste.  
 Opatrenie 2.1.3 Výstavba cyklotrás na prepojenie sídiel regiónu.  
 Opatrenie 2.1.4 Dostavba parkovísk pre potreby občianskej infraštruktúry.  
 Opatrenie 2.1.5 Dostavba a rekonštrukcia chodníkov popri miestnych komunikáciách.  
 Opatrenie 2.1.6 Rekonštrukcia/výstavba mostov a lávok.  
 Opatrenie 2.1.7 Úprava dopravnej infraštruktúry.

**Podprogram 2.2.** **Doprava**  
 Cieľ 2.2 Zabezpečenie dopravného spojenia hromadnou autobusovou dopravou, prípadne železničnou dopravou.  
 Opatrenie 2.2.1 Zlepšenie podmienok hromadnej autobusovej dopravy.  
 Opatrenie 2.2.2 Zlepšenie podmienok železničnej dopravy.

## **PO 3. Technická infraštruktúra**

Rozvoj a udržiavanie technickej infraštruktúry je nevyhnutné z hľadiska prílevu investícií v oblasti priemyslu a rozvoja cestovného ruchu, ako aj udržiavania požadovanej životnej úrovne obyvateľstva. Ide hlavne o zabezpečenie infraštruktúry do oblastí, ktoré sú potenciálne najvhodnejšie na rozvoj mesta.

Cieľ 3 Zabezpečiť rozvoj a rekonštrukciu technickej infraštruktúry v meste.  
 Opatrenie 3.1 Výstavba inžinierskych sietí v nových lokalitách IBV a HVB.  
 Opatrenie 3.2 Verejné osvetlenie.  
 Opatrenie 3.3 Výstavba bezbariérových vstupov k všetkým verejným budovám.  
 Opatrenie 3.4 Mestský rozhlas a televízia.  
 Opatrenie 3.5 Požiarna ochrana.  
 Opatrenie 3.6 Mestské cintoríny a pietne miesta.  
 Opatrenie 3.7 Tepelné hospodárstvo a znižovanie energetickej náročnosti budov.  
 Opatrenie 3.8 Zásobovanie pitnou vodou.  
 Opatrenie 3.9 Telekomunikačné siete.  
 Opatrenie 3.10 Zásobovanie elektrickou energiou.  
 Opatrenie 3.11 Zásobovanie zemným plynom.

## **PO 4. Odpadové hospodárstvo**

Rozvoj a výstavba infraštruktúry odpadového hospodárstva. Údržba kanalizačnej siete, efektívna prevádzka zberného dvora pre separovaný zber ako aj mestského kompostoviska.

Cieľ 4 Nakladanie s komunálnym a drobným stavebným odpadom  
 Opatrenie 4.1 V súlade s prijatými koncepciami zabezpečiť permanentné znižovanie podielu skladovanej časti odpadov, k čomu organizovať mobilné zbery textílií, kovového odpadu, viacvrstvových obalov nebezpečných odpadov.  
 Opatrenie 4.2 Efektívna separácia komunálneho odpadu v meste.  
 Opatrenie 4.3 Rekultivácia čiernych skládok a environmentálnych záťaží.  
 Opatrenie 4.4 Prevádzka zariadení na efektívny separovaný zber - zberné dvory a kompostoviská.  
 Opatrenie 4.5 Vybudovanie prístreškov a ohrád pre umiestňovanie domového odpadu, umiestnenie malých smetných košov vo verejných komunikačných priestoroch.  
 Opatrenie 4.6 Odvádzanie odpadových vôd.  
 Opatrenie 4.7 Odvádzanie dažďových vôd.

## **PO 5. Životné prostredie**

Trvalo udržované životné prostredie je významným ukazovateľom kvality života. Dlhodobé udržiavanie, ale aj skvalitňovanie prírodného prostredia, je spoločným cieľom všetkých obyvateľov mesta. Monitorovaná kvalita vody a ovzdušia. Optimalizácia nakladania s odpadmi. Informovanosť obyvateľov o životnom prostredí. Propagácia chránených území.

<b>Podprogram 5.1.</b>	<b>Informovanosť a poradenstvo</b>
Cieľ 5.1	Zabezpečiť účinný systém informovanosti a poradenstva
Opatrenie 5.1.1	Spracovať koncepciu zabezpečenia informovanosti, poradenstva a prevencie v oblasti ŽP. Trvale preferovať poradenstvo a prevenciu pred represiou.
<b>Podprogram 5.2.</b>	<b>Ochrana a racionálne využívanie vôd, ochrana pred povodňami</b>
Cieľ 5.2	Zabezpečiť ochranu a racionálne využívanie vôd, ochranu pred povodňami.
Opatrenie 5.2.1	Ochrana vodných tokov pred znečistením.
Opatrenie 5.2.2	Odvodňovacie a protizáplavové opatrenia.
Opatrenie 5.2.3	Revitalizácia a úprava koryt vodných tokov a vodných plôch.
<b>Podprogram 5.3.</b>	<b>Ochrana ovzdušia</b>
Cieľ 5.3	Zabezpečiť účinnú ochranu ovzdušia pred malými a strednými zdrojmi znečistenia nachádzajúcimi sa v katastrálnom území mesta.
Opatrenie 5.3.1	Zabezpečiť zníženie produkovaných emisií hlavným zdrojom znečistenia – domácnosti.
<b>Podprogram 5.4.</b>	<b>Ochrana a rozvoj ostatných zložiek životného prostredia</b>
Cieľ 5.4	Realizácia účinných opatrení v oblasti ostatných zložiek životného prostredia.
Opatrenie 5.4.1	Realizácia protieróznych opatrení.
Opatrenie 5.4.2	Oddychové zóny a verejná zeleň.
Opatrenie 5.4.3	Doplnenie a udržiavanie brehových porastov vodných tokov.
Opatrenie 5.4.4	Výstavba a estetizácia vstupov do mesta.
Opatrenie 5.4.5	Izolačná zeleň priemyselných zón a hospodárskych dvorov poľnohospodárskych podnikov.

## **PO 6. Sociálna oblasť a zdravotníctvo**

Pokračujúci trend rastu podielu seniorov na počte obyvateľov musí byť sprevádzaný podmienkami, ktoré umožnia dôstojnejšie prežitie zvyšku života. Veková skladba obyvateľov je sprevádzaná väčším výskytom špecifických chorôb.

<b>Podprogram 6.1.</b>	<b>Sociálne služby</b>
Cieľ 6.1	Doplniť chýbajúcu infraštruktúru sociálnych zariadení v meste a zvýšiť ich kvalitu.
Opatrenie 6.1.1	Starostlivosť o obyvateľov v dôchodkovom veku.
Opatrenie 6.1.2	Starostlivosť o matky s deťmi a mladé rodiny.
Opatrenie 6.1.3	Starostlivosť o zdravotne postihnutých obyvateľov.
Opatrenie 6.1.4	Marginalizované skupiny a rómske komunity.
Opatrenie 6.1.5.	Mestská nájomná bytová výstavba.
<b>Podprogram 6.2.</b>	<b>Zdravotnícke služby</b>
Cieľ 6.2	Zlepšiť úroveň poskytovania zdravotníckych a sociálnych služieb.
Opatrenie 6.2.1	Zlepšenie úrovne poskytovania domácej ošetrovateľskej starostlivosti, rozšírenie jej služieb o poskytovanie rehabilitačných cvičení.
Opatrenie 6.2.2	Podpora poradenskej činnosti.
Opatrenie 6.2.3	Zabezpečiť dostupnosť zdravotnej starostlivosti pre deti a dospelých občanov.
Opatrenie 6.2.4	Zabezpečovať komplexnú zdravotnú starostlivosť o starých ľudí a dlhodobo chorých.
<b>Podprogram 6.3.</b>	<b>Služby zamestnanosti</b>
Cieľ 6.3	Zlepšenie zamestnanosti a sociálnej inklúzie rizikových skupín obyvateľov mesta.
Opatrenie 6.3.1	Realizácia vzdelávacích kurzov v oblasti malého podnikania.
Opatrenie 6.3.2	Podpora klientov formou individuálneho poradenstva, posudzovania individuálnych schopností a vypracovávaní individuálnych akčných plánov a rozvoj celoživotného poradenstva.
Opatrenie 6.3.3	Podpora poradensko-vzdelávacích aktivít zameraných na získavanie sociálnych zručností pri hľadaní si zamestnania a komunikácie s potenciálnym zamestnávateľom pre znevýhodnených uchádzačov o zamestnanie.

## **PO 7. Školstvo a šport**

Údržba a rozvoj predškolského vzdelávania a základného vzdelávania v meste. Údržba a skvalitnenie športovej infraštruktúry.

<b>Podprogram 7.1.</b>	<b>Vzdelávanie</b>
Cieľ 7.1	Zabezpečiť rozvoj a údržbu infraštruktúry vzdelávania a zabezpečenie podmienok pre efektívnu vzdelávaciu činnosť v meste.
Opatrenie 7.1.1	Obnova a modernizácia zariadení predškolskej výchovy.
Opatrenie 7.1.2	Obnova a modernizácia zariadení základného školstva.
Opatrenie 7.1.3	Rekonštrukcia a dostavba areálov ZŠ a MŠ.
Opatrenie 7.1.4	Podpora záujmovej činnosti.
Opatrenie 7.1.5	Rekonštrukcia a modernizácia stravovacích zariadení vzdelávacích inštitúcií.
Opatrenie 7.1.6	Rekonštrukcia a modernizácia školskej športovej infraštruktúry.
<b>Podprogram 7.2.</b>	<b>Šport</b>
Cieľ 7.2.	Zabezpečiť trvalé skvalitňovanie vyváženej ponuky výkonnostného a rekreačného športu.
Opatrenie 7.2.1	Výstavba a rekonštrukcia športovej infraštruktúry.



Opatrenie 7.2.2	Vytváranie materiálnych a finančných podmienok na rozvoj výkonnostného a rekreačného športu v meste.
Opatrenie 7.2.3	Podpora organizácie športových podujatí regionálneho významu.
Opatrenie 7.2.4	Podpora športových aktivít zdravotne postihnutých občanov.
Opatrenie 7.2.5	Podporovať talentovanú mládež.
Opatrenie 7.2.6	Spolupracovať s občianskymi združeniami, inými právnickými a fyzickými osobami, pôsobiacimi v oblasti telesnej kultúry.
Opatrenie 7.2.7	Rozvoj mimoškolskej činnosti – športové kluby, turistika, kultúrne krúžky.

#### **PO 8. Kultúra**

Trvalé pôsobenie na kultúrne povedomie obyvateľov širokou paletou kultúrnych aktivít organizovaných externými subjektmi ale aj miestnymi kultúrnymi spolkami. Existencia dôstojných priestorov pre kultúrne aktivity je prvoradá povinnosť mesta. Priebežná a kreatívna propagácia podujatí má vplyv na imidž mesta a tým aj na cestovný ruch. Kultúrne tradície budú šírené aj prostredníctvom cezhraničnej spolupráce.

##### **Podprogram 8.1.**

##### **Kultúrna infraštruktúra, kultúrne a technické pamiatky.**

Cieľ 8.1

Zachovanie kultúrno-historického potenciálu mesta a rozvoj kultúrnych, informačných a voľnočasových aktivít v nadväznosti na rozvoj cestovného ruchu na regionálnej a miestnej úrovni.

Opatrenie 8.1.1

Základná kultúrna infraštruktúra – Kultúrne centrum.

Opatrenie 8.1.2

Múzeá a archeologické lokality.

Opatrenie 8.1.3

Kultúrno-historické pamiatky.

Opatrenie 8.1.4

Organizovanie pravidelných kultúrnych podujatí.

##### **Podprogram 8.2.**

##### **Organizačné zabezpečenie**

Cieľ 8.2

Organizačne zabezpečiť ponuku kultúrnych podujatí v meste.

Opatrenie 8.2.1

Spracovať kalendár kultúrnych podujatí na celý rok, tento priebežne aktualizovať. Rozšíriť zánrovú ponuku s orientáciou na hodnotný kultúrny prínos.

##### **Podprogram 8.3.**

##### **Propagácia v oblasti kultúry**

Cieľ 8.3

Vytvorenie podmienok na efektívnu propagáciu mesta v oblasti kultúry.

Opatrenie 8.3.1

Spracovať globálnu koncepciu „propagácie“ histórie mesta v multimediálnej forme.

Opatrenie 8.3.2

Propagácia kultúry na internete prostredníctvom www stránky mesta.

#### **PO 9. Propagácia a cestovný ruch**

V rámci rozvoja cestovného ruchu je potrebné spracovať koncepciu regionálnej spolupráce s okolitými turistickými lokalitami a domácimi a zahraničnými cestovnými kancelárkami. Nevyhnutnou je taktiež propagácia mesta a to nielen prostredníctvom **www stránky**. Potrebne je sústrediť sa na propagáciu kultúrno historických pamiatok, prírodných krás, pravidelných kultúrnych podujatí, atď..

##### **Podprogram 9.1.**

##### **Propagácia mesta**

Cieľ 9.1

Zabezpečiť účinnú propagáciu mesta.

Opatrenie 9.1.1

Aktualizácia www stránky mesta.

Opatrenie 9.1.2

Podpora budovania informačných tabúlí v meste.

Opatrenie 9.1.3.

Podpora spolupráce verejného a súkromného sektora pri propagovaní atraktivít regiónu.

##### **Podprogram 9.2.**

##### **Rekreačno - relaxačné zázemie mesta.**

Cieľ 9.2

Budovanie relaxačno – rekreačného zázemia mesta.

Opatrenie 9.2.1

Modernizácia a výstavba zariadení cestovného ruchu.

##### **Podprogram 9.3.**

##### **Cestovný ruch.**

Cieľ 9.3

Podporovať podnikateľské aktivity v cestovnom ruchu.

Opatrenie 9.3.1

Uzavrieť s podnikateľmi dohody o poskytovaní služieb v agroturistike a cestovnom ruchu a o propagovaní ich služieb obcami.

Opatrenie 9.3.2

Podporovať podnikateľské subjekty, neziskové organizácie a inštitúcie pri získavaní finančných prostriedkov z grantov a fondov EÚ.

#### **PO 10. Administratíva a bezpečnosť**

V rámci administratívneho zabezpečenia chodu samosprávy vytvárať vhodné podmienky na efektívnych chod úradu. Vytvoriť vhodné pracovné prostredie a technické zabezpečenie.

##### **Podprogram 10.1.**

##### **Administratíva**

Cieľ 10.1

Zabezpečiť rozvoj administratívnej infraštruktúry a podmienok na výkon samosprávnych funkcií v meste

Opatrenie 10.1.1

Komplexná rekonštrukcia budovy mestského úradu.

##### **Podprogram 10.2.**

##### **Bezpečnosť**

Cieľ 10.2

Vytvorenie podmienok na znižovanie kriminality v meste a ochranu majetku obyvateľov a ostatných subjektov v meste.

Opatrenie 10.2.1

Rozšírenie a modernizácia kamerového systému.

Opatrenie 10.2.2

Zvyšovanie bezpečnosti v meste.

## **PO 11. Informatizácia mesta**

Zabezpečenie technických podmienok pre rozvoj informačnej spoločnosti. Umožniť obyvateľom využívať on-line elektronické služby samosprávy. Vytvoriť vhodné podmienky na prechod na e-government na lokálnej úrovni (e-gov, e-vote, e-services, ...). Umožniť obyvateľom mesta a pracovníkom samosprávy zvyšovať svoje počítačové vedomie a zručnosti.

### **Podprogram 11.1.**

#### **Budovanie a rozvoj informačnej infraštruktúry, efektívna verejná správa.**

Cieľ 11.1

Zabezpečiť technické podmienky na prechod samosprávy na nový typ vládnutia - e-government.

Opatrenie 11.1.1

Rozvoj infraštruktúry informačných systémov samosprávy.

Opatrenie 11.1.2

Zavádzanie efektívnych elektronických služieb poskytovaných na úrovni samosprávy.

### **Podprogram 11.2.**

#### **Počítačová gramotnosť.**

Cieľ 11.2

Zvýšenie počítačovej gramotnosti obyvateľov a pracovníkov samosprávy.

Opatrenie 11.2.1

Podpora zvyšovania počítačového vedomia u pracovníkov samosprávy.

Opatrenie 11.2.2

Podpora zvyšovania počítačového vedomia u obyvateľov mesta.

Opatrenie 11.2.3

Podpora vzdelávacích aktivít zameraných na zvyšovanie zručností a vedomostí o internete a motiváciu k používaniu internetu a elektronických služieb.

## 4. Obsah (osnova).

### OBSAH

#### 1 ÚVOD 4

### **ANALYTICKÁ ČASŤ PROGRAMU HOSPODÁRSKEHO A SOCIÁLNEHO ROZVOJA MESTA HANUŠOVCE NAD TOPLŤOU**

#### 2 ZÁKLADNÁ CHARAKTERISTI

##### 2.1 HISTÓRIA MESTA

##### 2.2 PRÍRODNÉ POMERY

##### 2.3. TECHNICKÁ INFRAŠTRUKTÚRA

##### 2.4. DOPRAVA

##### 2.5. ŽIVOTNÉ PROSTREDIE

##### 2.6. OBYVATEĽSTVO

##### 2.7. VZDELANIE A ZAMESTNANOSŤ

##### 2.8. BÝVANIE

##### 2.9. PODNIKATEĽSKÉ SUBJEKTY A INŠTITÚCIE

##### 2.10. ŠKOLSTVO A VZDELANIE

##### 2.11. SOCIÁLNA SFÉRA

##### 2.12. ZDRAVOTNÍCTVO

##### 2.13. ŠPORT

##### 2.14. KULTÚRA

##### 2.15. UBYTOVACIE ZARIADENIA

##### 2.16. STRAVOVACIE A REŠTAURAČNÉ SLUŽBY

##### 2.17. CESTOVNÝ RUCH

##### 2.18. REKAPITULÁCIA ROZPOČTU MESTA

##### 2.19. SAMOSPRÁVA A ŠTÁTNA SPRÁVA

##### 2.20. IDENTIFIKÁCIA HLAVNÝCH VONKAJŠÍCH FAKTOROV ROZVOJA ÚZEMIA A ANALÝZA VPLYVU VONKAJŠIEHO PROSTREDIA NA VÝVOJ SITUÁCIE V ÚZEMÍ

##### 2.21. EX-POST HODNOTENIE PREDCHÁDZAJÚCEHO PHRSR

#### 3 SWOT ANALÝZY 87

##### 3.1. HOSPODÁRSTVO A VEDECKO-TECHNICKÝ ROZVOJ

##### 3.2. DOPRAVA A KOMUNIKÁCIE

##### 3.3. TECHNICKÁ INFRAŠTRUKTÚRA

##### 3.4. ODPADOVÉ HOSPODÁRSTVO

##### 3.5. ŽIVOTNÉ PROSTREDIE

##### 3.6. SOCIÁLNA OBLASŤ A ZDRAVOTNÍCTVO

##### 3.7. ŠKOLSTVO A ŠPORT

##### 3.8. KULTÚRA

##### 3.9. PROPAGÁCIA A CESTOVNÝ RUCH

##### 3.10. ADMINISTRATÍVA A BEZPEČNOSŤ

##### 3.11. INFORMATIZÁCIA MESTA

##### 3.12. PROBLÉMOVÁ ANALÝZA – HLAVNÉ ODVETVOVÉ DISPARITY A VYMEDZENIE CIEĽOVÝCH SKUPÍN SO

##### SÚSTREDENOU PODPOROU

### **STRATEGICKÁ ČASŤ PROGRAMU HOSPODÁRSKEHO A SOCIÁLNEHO ROZVOJA MESTA HANUŠOVCE NAD TOPLŤOU**

#### 4 VÍZIA A POSLANIE

#### 5 FORMULÁCIA A NÁVRH STRATÉGIE

### **PROGRAMOVÁ ČASŤ PROGRAMU HOSPODÁRSKEHO A SOCIÁLNEHO ROZVOJA**

#### 6.1 PROGRAM 1. HOSPODÁRSTVO A VEDECKO-TECHNICKÝ ROZVOJ

#### 6.2 PROGRAM 2. DOPRAVA A KOMUNIKÁCIE

#### 6.3 PROGRAM 3. TECHNICKÁ INFRAŠTRUKTÚRA

#### 6.4 PROGRAM 4. ODPADOVÉ HOSPODÁRSTVO

#### 6.5 PROGRAM 5. ŽIVOTNÉ PROSTREDIE

#### 6.6 PROGRAM 6. SOCIÁLNE SLUŽBY A ZDRAVOTNÍCTVO

#### 6.7 PROGRAM 7. VZDELÁVANIE A ŠPORT

#### 6.8 PROGRAM 8. KULTÚRA

#### 6.9 PROGRAM 9. PROPAGÁCIA A CESTOVNÝ RUCH

#### 6.10 PROGRAM 10. ADMINISTRATÍVA A BEZPEČNOSŤ

#### 6.11 PROGRAM 11. INFORMATIZÁCIA MESTA

7	MERATELNÉ INDIKÁTORY
7.1	PROGRAM 1. HOSPODÁRSTVO A VEDECKO-TECHNICKÝ ROZVOJ
7.2	PROGRAM 2. DOPRAVA A KOMUNIKÁCIE
7.3	PROGRAM 3. TECHNICKÁ INFRAŠTRUKTÚRA
7.4	PROGRAM 4. ODPADOVÉ HOSPODÁRSTVO
7.5	PROGRAM 5. ŽIVOTNÉ PROSTREDIE
7.6	PROGRAM 6. SOCIÁLNE SLUŽBY A ZDRAVOTNÍCTVO
7.7	PROGRAM 7. VZDELÁVANIE A ŠPORT
7.8	PROGRAM 8. KULTÚRA
7.9	PROGRAM 9. PROPAGÁCIA A CESTOVNÝ RUCH
7.10	PROGRAM 10. ADMINISTRATÍVA A BEZPEČNOSŤ
	<b>REALIZAČNÁ ČASŤ PROGRAMU HOSPODÁRSKEHO A SOCIÁLNEHO ROZVOJA</b>
8	INŠTITUCIONÁLNE A ORGANIZAČNÉ ZABEZPEČENIE REALIZÁCIE PHRSR
8.1	SYSTÉM MONITOROVANIA A HODNOTENIA PLNENIA PHRSR
8.2	KOMUNIKAČNÝ PLÁN
9	AKČNÝ PLÁN
9.1	PROGRAM 1. HOSPODÁRSTVO A VEDECKO-TECHNICKÝ ROZVOJ
9.2	PROGRAM 2. DOPRAVA A KOMUNIKÁCIE
9.3	PROGRAM 3. TECHNICKÁ INFRAŠTRUKTÚRA
9.4	PROGRAM 4. ODPADOVÉ HOSPODÁRSTVO
9.5	PROGRAM 5. ŽIVOTNÉ PROSTREDIE
9.6	PROGRAM 6. SOCIÁLNE SLUŽBY A ZDRAVOTNÍCTVO
9.7	PROGRAM 7. VZDELÁVANIE A ŠPORT
9.8	PROGRAM 8. KULTÚRA
9.9	PROGRAM 9. PROPAGÁCIA A CESTOVNÝ RUCH
9.10	PROGRAM 10. ADMINISTRATÍVA A BEZPEČNOSŤ
9.11	PROGRAM 11. INFORMATIZÁCIA MESTA
	<b>FINANČNÁ ČASŤ PROGRAMU HOSPODÁRSKEHO A SOCIÁLNEHO ROZVOJA</b>
10	FINANČNÝ PLÁN PROGRAMU
10.1	PROGRAM 1. HOSPODÁRSTVO A VEDECKO-TECHNICKÝ ROZVOJ
10.2	PROGRAM 2. DOPRAVA A KOMUNIKÁCIE
10.3	PROGRAM 3. TECHNICKÁ INFRAŠTRUKTÚRA
10.4	PROGRAM 4. ODPADOVÉ HOSPODÁRSTVO
10.5	PROGRAM 5. ŽIVOTNÉ PROSTREDIE
10.6	PROGRAM 6. SOCIÁLNE SLUŽBY A ZDRAVOTNÍCTVO
10.7	PROGRAM 7. VZDELÁVANIE A ŠPORT
10.8	PROGRAM 8. KULTÚRA
10.9	PROGRAM 9. PROPAGÁCIA A CESTOVNÝ RUCH
10.10	PROGRAM 10. ADMINISTRATÍVA A BEZPEČNOSŤ
10.11	PROGRAM 11. INFORMATIZÁCIA MESTA
11	ZÁVER
12	POUŽITÁ LITERATÚRA

5. Uvažované variantné riešenia zohľadňujúce ciele a geografický rozmer strategického dokumentu.

Vzhľadom na charakter tohto strategického dokumentu ako aj vzhľadom k procesu jeho spracovávania, ktorý bol založený na princípe partnerstva, je PHRSR spracovaný v jednom variante ako výsledok dohody jednotlivých členov partnerstva pri zapracovaní prevažnej väčšiny vzniknutých pripomienok.

6. Vecný a časový harmonogram prípravy a schvaľovania.

**Formulár č. Ú 2 - Zámer spracovania PHRSR**

<b>Zámer spracovania PHRSR</b>	
<b>Názov dokumentu</b>	- Program hospodárskeho rozvoja a sociálneho rozvoja mesta Hanušovce nad Topľou na roky 2015 - 2024
<b>Forma spracovania</b>	- pracovníkmi samosprávy, - s pomocou externých odborníkov (spolupráca),
<b>Riadenie procesu spracovania</b>	- pracovné skupiny boli zložené z vedenia mesta, zamestnancov MsÚ, poslancov MZ a komisií, - spracovania PHRSR sa zúčastnili aj RO a PO organizácie v zriaďovateľskej pôsobnosti mesta, - súčasťou prieskumu boli aj mimovládne organizácie a podnikateľské subjekty v meste, - zapojenie verejnosti a komunikácia s verejnosťou: zapojenie prostredníctvom dotazníkového prieskumu, informovanie prebiehalo formou www stránky, prostredníctvom zasadnutí MZ.
<b>Obdobie spracovania</b>	- PHRSR bol spracovaný v priebehu roka 2015 - harmonogram spracovania je uvedený v nasledujúcej tabuľke.
<b>Financovanie spracovania</b>	- náklady na vlastné spracovanie boli financované z rozpočtu mesta KZ 41.

Zdroj: Weisová, Bernátová: Strategické plánovanie samosprávy, Municipalia 2012

## Formulár č. Ú 3 - Harmonogram spracovania PHRSR

Harmonogram spracovania PHRSR												
Termín	I	II	III	IV	V	VI	VII	VIII	IX	X	XI	XII
Úvod												
Analytická časť												
Strategická časť												
Programová časť												
Realizačná časť												
Finančná časť												
Záver												

Zdroj: Weisová, Bernátová: Strategické plánovanie samosprávy, Municipalia 2012

## 7. Vzťah k iným strategickým dokumentom.

Program sociálneho, ekonomického a kultúrneho rozvoja mesta Hanušovce nad Topľou je súčasťou sústavy základných dokumentov podpory regionálneho rozvoja v Slovenskej republike. Táto sústava je členená na strategické a programové dokumenty vypracovávané na úrovni štátu, sektorov, samosprávnych krajov, regiónov a obcí a programové dokumenty Európskej únie (pre využitie zdrojov predvstupových a štrukturálnych fondov).

Podpora regionálneho rozvoja sa uskutočňuje v súlade s programovaním na základe :

*Miestnej úrovni*

- **Program hospodárskeho a sociálneho rozvoja mesta**, ktorý je strednodobý programový dokument spracovaný na úrovni mesta,
- Program odpadového hospodárstva,
- **Viacročný rozpočet mesta**
- **Územný plán mesta**

*Národnej úrovni*

- **Partnerská dohoda** určuje stratégiu, priority a podmienky SR na využívanie fondov EÚ tak, aby sa dosiahli priority stratégie Európa 2020. Ide teda o základný národný dokument, ktorý zastrešuje všetky operačné programy SR pre nové programové obdobie. Neformálne vyjednávania k príprave Partnerskej dohody a operačným programom Slovenskej republiky na roky 2014-2020 sa začali 25. januára 2013 stretnutím so zástupcami Európskej komisie. Následne sa uskutočnili aj ďalšie neformálne kolá rokovanií, o ktorých bližšie informácie je možné získať na stránkach Úradu vlády ako Centrálného koordinačného orgánu pre fondy EÚ v podmienkach SR.
- **Pozičný dokument Európskej komisie k Partnerskej dohode a programom SR na roky 2014-2020** - pozičný dokument identifikuje z pohľadu Európskej komisie hlavné rozvojové potreby s možnosťou financovania opatrení v rámci fondov Spoločného strategického rámca EÚ v podmienkach SR. Zároveň tento dokument predstavuje základ pre negociácie s Európskou komisiou k Partnerskej dohode a operačným programom SR na roky 2014-2020.
- **Stratégia financovania Európskych štrukturálnych a investičných fondov pre programové obdobie 2014 – 2020**
- **Integrovaný regionálny operačný program „IROP“** - predstavuje programový dokument SR pre programové obdobie 2014 – 2020, ktorého globálnym cieľom je: prispieť k zlepšeniu kvality života a zabezpečiť udržateľné poskytovanie verejných služieb s dopadom na vyvážený a udržateľný územný rozvoj, hospodársku, územnú a sociálnu súdržnosť regiónov, miest a obcí.
- Sektorového operačného programu, ktorý je strednodobý dokument vypracovaný pre vopred určené sektory.
- Programu hospodárskeho rozvoja a sociálneho rozvoja samosprávneho kraja (PHRSR BASK 2014 – 2020), ktorý je strednodobý programový dokument, je v súlade s cieľmi a prvoradými potrebami ustanovenými v národnom pláne a s podkladom na vypracovanie príslušného regionálneho operačného programu. Jeho vypracovanie zabezpečuje samosprávny kraj.
- Programu hospodárskeho rozvoja a sociálneho rozvoja mesta, ktorý je strednodobý programový dokument spracovaný na úrovni mesta.

- Konceptie územného rozvoja Slovenska 2001, aktualizácia 2010,
- Národného programu reforiem, máj 2012,
- Návrhu základných princípov na prípravu Partnerskej dohody Slovenskej republiky na programové obdobie 2014 – 2020,
- Stratégie rozvoja dopravy SR do roku 2020,2010,
- Programu odpadového hospodárstva na roky 2011-2015,
- Stratégie Slovenskej republiky pre integráciu Rómov do roku 2020
- Revidovaného národný akčný plán Dekády začleňovania rómskej populácie 2005 - 2015 na roky 2011 – 2015
- 2. etapa Programu podpory zdravia znevýhodnených komunit na Slovensku na roky 2009 – 2015
- Konceptie výchovy a vzdelávania rómskych detí a žiakov vrátane rozvoja stredoškolského a vysokoškolského vzdelávania

#### *Nadnárodnej úrovni*

Programové dokumenty Európskej únie pre využitie štrukturálnych fondov tvoria:

- Stratégia EÚ 2020 - cieľ: konkurencieschopnosť, zamestnanosť a hospodársky rast
- Spoločný strategický rámec EK, marec 2012,
- Nariadenia EK (Všeobecné nariadenie, nariadenie k fondom),
- CENTROPE – Správa o regionálnom rozvoji, 2012,
- CENTROPE – Nástroj na hodnotenie potrieb infraštruktúry – podpora konkurencieschopného regionálneho rozvoja (INAT),
- CENTROPE – Stratégia ľudského kapitálu,
- CENTROPE – Stratégia v oblasti vedomostného regiónu,
- CENTROPE – Stratégia v oblasti priestorovej integrácie a Akčný plán 2013+,
- CENTROPE – Stratégia v oblasti kultúry a cestovného ruchu 2013+,
- Národný (regionálny) rozvojový plán (RDP – Regional Development Plan), ktorý je hlavným dokumentom pre vyjednanie podpory zo Štrukturálnych fondov Európskej únie.
- Rámec podpory spoločenstva (CSF – Community Support Framework), ktorý bude vytvorený na základe Národného rozvojového plánu v spolupráci s Európskou komisiou, je hlavným dokumentom vymedzujúcim poskytnutie podpory zo štrukturálnych fondov Európskej únie.
- Sektorové operačné programy (SOP – Sectoral Operation Programme), ako taktické dokumenty vytvorené na úrovni ministerstiev, ktoré rozpracovávajú problémové celky stratégií majúcich plošný (celoštátny) charakter, pre ktoré bude žiadané spolufinancovanie zo zdrojov Európskej únie.
- Regionálne operačné programy (ROP – Regional Operation Programme), ako taktické dokumenty, ktoré budú spracované na úrovni regiónov NUTS II a rozpracovávajú tie problémové celky stratégií, pre ktoré bude žiadané spolufinancovanie zo zdrojov Európskej únie.
- Strategické usmernenia Spoločenstva (SUS) – ROP odráža 1 usmernenie SUS t.j. „urobiť Európu a jej regióny atraktívnejším priestorom pre investície a prácu“, a súčasne 3 usmernenie SUS t.j.„vytvorenie väčšieho množstva a kvalitnejších pracovných miest“

Jednotlivé strategické dokumenty sú vypracovávané vo vzájomnej nadväznosti a postupnosti.

8. Orgán kompetentný na jeho prijatie.

Mestské zastupiteľstvo mesta Hanušovce nad Topľou

9. Druh schvaľovacieho dokumentu (napr. uznesenie Národnej rady Slovenskej republiky, uznesenie vlády Slovenskej republiky, nariadenie).

Uznesenie mestského zastupiteľstva mesta Hanušovce nad Topľou o schválení **aktualizácie Programu hospodárskeho rozvoja a sociálneho rozvoja mesta Hanušovce n. Topľou na programovacie obdobie 2015 – 2024**

### III. Základné údaje o predpokladaných vplyvoch strategického dokumentu na životné prostredie vrátane zdravia

#### 1. Požiadavky na vstupy.

Vstupmi strategického dokumentu sú príslušné právne predpisy v oblasti ochrany prírody a tvorby krajiny, ochrany životného prostredia a ochrany zdravia obyvateľstva a zhodnotenie všetkých dostupných relevantných údajov o danom území a to z materiálov použitých pri vypracovaní strategického dokumentu.

Vstupy pre PHRSR predstavujú aj finančné prostriedky z Európskeho fondu regionálneho rozvoja. Na realizáciu programu bude potrebné zabezpečiť aj spolufinancovanie z prostriedkov štátneho rozpočtu a rozpočtu mesta.

Pri procese spracovania strategického dokumentu boli premietnuté a zohľadnené predstavy, potreby a požiadavky jednotlivých zainteresovaných skupín ako sú obyvatelia, rozpočtové a príspevkové organizácie zriadené v rámci pôsobnosti mesta, mimovládne organizácie, záujmové skupiny obyvateľov, podnikateľské subjekty, mesto a jeho jednotlivé orgány: poslanci MZ, primátor, komisie.

#### 2. Údaje o výstupoch.

Výstupom implementácie PHRSR bude súbor aktivít, zameraných na posilnenie a skvalitnenie ekonomických, sociálnych a environmentálnych podmienok mesta Hanušovce nad Topľou vyplývajúcich z realizácie jednotlivých opatrení. Tieto aktivity prispievajú nielen ku skvalitneniu infraštruktúry, posilneniu ekonomickej bázy, zvýšeniu konkurencieschopnosti, ale aj k efektívnemu a racionálnemu využívaniu prírodných zdrojov, k ochrane a tvorbe životného prostredia, a tiež k zmierneniu mikroklimatických zmien. Výstupy a výsledky implementácie PHRSR budú hodnotené v rámci sledovania hodnôt merateľných ukazovateľov.

#### 3. Údaje o priamych a nepriamych vplyvoch na životné prostredie.

Podpora projektov je zameraná na zlepšenie kvality života v meste s dôrazom na životné prostredie:

- zvýšenie energetickej efektívnosti budov,
- zvýšenie dostupnosti zdrojov podzemných vôd pre zásobovanie obyvateľstva pitnou vodou,
- zlepšenie environmentálnych aspektov v meste prostredníctvom budovania prvkov zelenej infraštruktúry a adaptáciou urbanizovaného prostredia na zmeny klímy ako aj zavádzaním systémových prvkov znižovania znečistenia ovzdušia a hluku,
- údržba a dostavba kanalizačnej siete so systémom čistenia splaškových odpadových vôd,
- zlepšenie systémov nakladania s odpadmi s ohľadom na ich druhotné využívanie,

Treba očakávať najmä pozitívne priame aj nepriame vplyvy na životné prostredie. Niektoré konkrétne aktivity môžu podliehať samostatnému posudzovaniu v zmysle zákona 180/2013 Z. z. v platnom znení, v procese ktorého budú navrhnuté opatrenia na elimináciu, resp. minimalizáciu negatívnych vplyvov na životné prostredie.

Pri realizácii investičných zámerov vyplývajúcich z implementácie PHRSR je určité riziko negatívneho zásahu do životného prostredia, toto však bude eliminované dôsledným posudzovaním zámerov stavieb a činností na životné prostredie podľa zákona č. 180/2013 Z.z. a následnou realizáciou navrhnutých opatrení.

#### 4. Vplyv na zdravotný stav obyvateľstva.

V zásade možno konštatovať, že PHRSR sa dotkne všetkých obyvateľov a návštevníkov mesta Hanušovce nad Topľou. PHRSR mesta Hanušovce nad Topľou je plánovací dokument, ktorý nemá priamy vplyv na zdravie obyvateľov obce. PHRSR vytvára predpoklady pre rozvoj územia, cieľom je získať optimálne urbanistické riešenie územia s doriešením existujúcich územno-technických podmienok a väzieb pre nové plánované využitie. Účelom je teda navrhnuť plnohodnotné mesto s vytvorením plôch pre rozvoj bývania a rekreácie. PHRSR rieši problémy v oblasti rozšírenia dopravy a technickej infraštruktúry na základe požiadaviek na novú výstavbu. Význam bude mať doprava z titulu

služieb obyvateľstva mesta v oblasti dochádzky do mesta za špecifickými službami prevádzok lokalizovaných v meste. Regionálne územné vzťahy v regióne vytvárajú tlak aj na zvýšenie kvality prepojení susediacich samospráv. Tento zámer pozitívne zmení kvalitu prepravných vzťahov, čo bude mať pozitívny, odľahčujúci efekt na jestvujúcej komunikačnej sieti a podporí tak udržateľnosť rozvoja v subtílnych priestorových podmienkach sídla. Návrhy sa týkajú tak pŕieťahov ciest 1 až 3. triedy obmedzením tranzitu nákladnej automobilovej dopravy, ako aj z hľadiska pobytu ľudí vo verejnom priestore miestnych ulíc doplnením sústavy cyklistických cestičiek a chodníkov pri hlavných komunikáciách, zmenami kategórií MK na obytné ulice a pripojením mesta na regionálne a nadregionálne cyklistické ŕahy spojené s krajinnou štruktúrou. PHRSR počíta s nárastom počtu obyvateľov, čo bude popri intenzifikácii znamenať aj zväčšenie súčasnej zastavanej plochy mesta s novými MK tak, aby ich riešenie prispelo k zvýšeniu kvality bývania: odstupy novej zástavby bývania za OP, situovanie nových funkcií vybavenosti a výroby pozdĺž dopravnej kostry, naopak zvýšenie podielu MK najnižších funkcií v prospech pobytových funkcií miestnych ulíc.

### Počet obyvateľov dotknutých vplyvmi navrhovanej činnosti

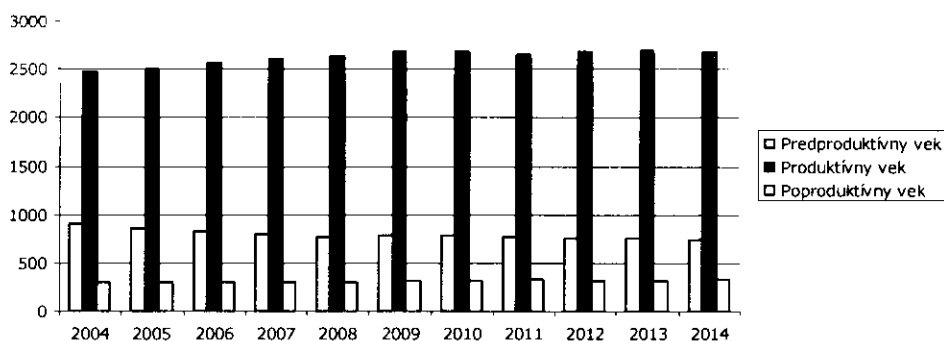
Najväčší podiel pripadá na obyvateľov v produktívnom veku, najmenší podiel na obyvateľov v poproduktívnom veku. V skupine v poproduktívnom veku bol zaznamenaný nárast. Za 11 ročné obdobie vzrástol počet obyvateľov o cca. 14,57 %. V skupine v predproduktívnom veku bol zaznamenaný pokles (19,38 %). Počet obyvateľov v produktívnom veku zaznamenal nárast o 10,62 %.

#### Obyvateľstvo podľa štruktúry základných vekových skupín

	2004	2005	2006	2007	2008	2009	2010	2011	2012	2013	2014
Predproduktívny vek	908	866	826	800	776	791	785	765	760	752	732
Produktívny vek	2465	2499	2564	2607	2638	2678	2683	2657	2686	2691	2682
Poproduktívny vek	295	295	302	305	309	323	315	325	322	324	338

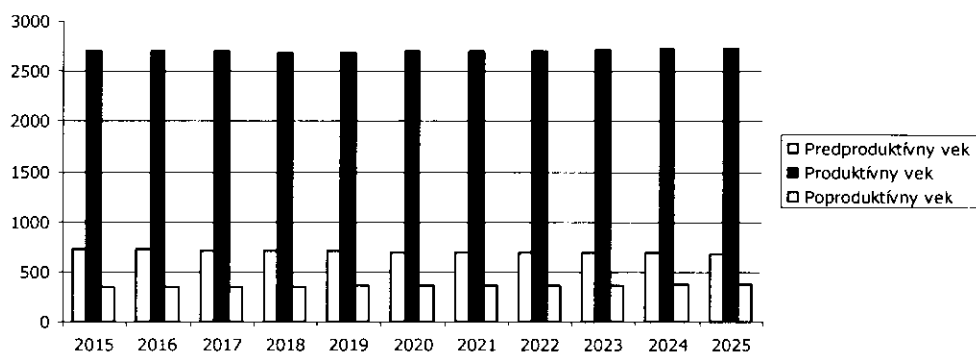
Zdroj: 20.6.2014, <http://px-web.statistics.sk/PXWebSlovak/>

#### Vývoj vekovej štruktúry obyvateľstva v sledovanom období



Ako prezentuje graf, za uvedených 11 rokov došlo k nárastu vo vekovej skupine produktívneho a poproduktívneho veku.

#### Predpokladaný vývoj počtu obyvateľstva do roku 2025



Do roku 2025 sa predpokladá nárast obyvateľov v rovnakých vekových skupinách.

**Predpokladaný vývoj počtu obyvateľstva do roku 2025**

	2015	2016	2017	2018	2019	2020	2021	2022	2023	2024	2025
Predproduktívny vek	724	717	710	706	707	700	697	693	690	687	684
Produktívny vek	2697	2692	2691	2689	2690	2693	2698	2705	2713	2723	2734
Poproduktívny vek	345	347	351	353	357	359	361	364	368	371	374

*Prognózy*

**Deti predškolského veku**

**Predpokladaný počet obyvateľov vo vekovej skupine 0-4**

	2015	2016	2017	2018	2019	2020	2021	2022	2023	2024	2025
0	43	40	37	35	32	30	28	26	25	23	21
1-4	195	196	196	196	196	197	197	197	198	198	198
0 – priem. Index				0,933	% nárast – 0						-50,118
1-4 priem. Index				1,001	% nárast 1 – 4						1,476
Abs. nárast											-19
% z celkového počtu obyvateľov - 2015											6,325
% z celkového počtu obyvateľov - 2025											5,790

V prípade, že sa doterajší trend zachová, v najbližších 11 rokoch by mal klesnúť počet detí do 1 roka až o 50,118 % a vo vekovej skupine od 1 – 4 by mal počet narásť o 1,476 %. V priemere by mal klesnúť podiel na celkovom počte obyvateľov. Kým v roku 2015 by mal podiel na celkovom počte činiť 6,325 %, do roku 2025 by mal tento podiel stúpnuť na 5,790 %. V absolútnom vyjadrení dôjde k poklesu počtu detí o cca. 19. Pokles by mal byť relatívne málo významný a teda pravdepodobne nebude vytvárať tlak na znižovanie kapacít zariadení poskytujúcich verejné služby pre túto vekovú skupinu.

**Veková skupina 5 – 14**

**Predpokladaný počet obyvateľov vo vekovej skupine 5-14**

	2015	2016	2017	2018	2019	2020	2021	2022	2023	2024	2025
5-9	260	265	270	274	279	284	289	294	299	304	309
10-14	225	216	208	201	199	189	183	176	169	162	155
5-9 – pr. Index				1,017	% nárast 5 - 9						18,776
10-14 pr. Index				0,963	% nárast 10 - 14						-31,177
Abs. nárast											-21
% z celkového počtu obyvateľov - 2015											12,903
% z celkového počtu obyvateľov - 2025											12,250

V skupine obyvateľov od 5 do 14 rokov sa predpokladá rovnako pokles. V absolútnom vyjadrení by mal počet detí v tomto veku klesnúť o 21. V skupine od 5 do 9 rokov by mal počet detí stúpnuť o 18,776 %. V skupine od 10 do 14 rokov by mal počet detí klesnúť o 31,177 %. Deti v tomto veku sú spotrebiteľmi služieb predškolského vzdelávania, základného vzdelávania, mimoškolskej záujmovej činnosti a do určitej miery aj zdravotníckych služieb. Celkový podiel na štruktúre by mal klesnúť na 12,250 %. Mesto v súčasnosti zabezpečuje služby predškolského vzdelávania a je aj zriaďovateľom základnej školy. Ak sa doterajší trend zachová, nebude v sledovanom období nevyhnutné toto zariadenia rozširovať.



## Veková skupina 15 – 19

### Predpokladaný počet obyvateľov vo vekovej skupine 15-19

	2015	2016	2017	2018	2019	2020	2021	2022	2023	2024	2025
15-19	257	242	227	213	200	188	177	166	156	147	138
15-19 – pr. Index				0,939	% nárast 15-19						-46,479
Abs. nárast											-120
% z celkového počtu obyvateľov - 2015											6,834
% z celkového počtu obyvateľov - 2025											3,633

Veková skupina je spotrebiteľom služieb vzdelávania – stredoškolský stupeň, ako aj záujmovej činnosti. V prípade, že sa doterajší trend vývoja zachová, predpokladá sa pokles počtu obyvateľov. Podiel na celkovom počte obyvateľov by mal ale do roku 2025 klesnúť na 3,633 %. V absolútnom vyjadrení by mal počet obyvateľov klesnúť o 120.

## Veková skupina 20 – 29

### Predpokladaný počet obyvateľov vo vekovej skupine 20-29

	2015	2016	2017	2018	2019	2020	2021	2022	2023	2024	2025
20-24	356	354	351	349	346	344	341	339	336	334	332
25-29	355	364	372	381	390	399	409	418	428	438	449
20-24 - pr. Index				0,993	% nárast – 20-24						-6,974
25-29 - pr. Index				1,024	% nárast 25 – 29						26,360
Abs. nárast											69
% z celkového počtu obyvateľov - 2015											18,895
% z celkového počtu obyvateľov - 2025											20,579

V rizikovej skupine od 20 do 29 sa predpokladá celkový nárast o 69 obyvateľov. Celkovo 6,974 % pokles sa predpokladá v skupine od 20 do 24. V skupine od 25 do 29 rokov sa predpokladá % nárast o 26,360 %. Táto skupina je spotrebiteľom bežných verejných služieb, zároveň sa vyznačuje najintenzívnejšou migračnou aktivitou.

## Veková skupina 30 – 44

### Predpokladaný počet obyvateľov vo vekovej skupine 30-44

	2015	2016	2017	2018	2019	2020	2021	2022	2023	2024	2025
30-34	296	304	312	321	329	338	347	357	367	376	387
35-39	212	206	200	194	188	182	176	171	166	161	156
40-44	240	233	225	218	211	204	198	192	186	180	174
30-34 - pr. Index				1,027	% nárast – 30-34						30,723
35-39 - pr. Index				0,970	% nárast – 35-39						-26,526
40-44 - pr. Index				0,968	% nárast – 40-44						-27,543
Abs. nárast											-32
% z celkového počtu obyvateľov - 2015											19,869
% z celkového počtu obyvateľov - 2025											18,900

Vekové skupiny od 30 do 44 rokov predpokladajú heterogénny vývoj. V skupine od 30 – 34 sa predpokladá nárast o 30,723 %. Pokles sa predpokladá v skupine od 40 – 44 rokov a 35 – 39 rokov. Tieto skupiny obyvateľov sú spotrebiteľmi bežných komunálnych služieb. Nižšie vekové skupiny tiež preferujú možnosti aktívneho trávenia voľného času. V absolútnom vyjadrení by mal počet obyvateľov v tejto vekovej skupine klesnúť o 32. Kým v roku 2015 sa predpokladá celkový podiel na 19,869 %, do roku 2025 by tento podiel mal klesnúť na 18,900 %.

## Veková skupina 45 – 59

### Predpokladaný počet obyvateľov vo vekovej skupine 45-59

	2015	2016	2017	2018	2019	2020	2021	2022	2023	2024	2025
45-49	271	268	265	262	259	256	253	250	247	244	241
50-54	276	281	287	293	299	305	311	318	324	331	338
55-59	248	252	256	260	265	269	273	277	281	285	290
45-49 – pr. Index				0,988	% nárast - 45-49						-10,986
50-54 - pr. Index				1,021	% nárast - 50-54						22,619
55-59 - pr. Index				1,016	% nárast - 55-59						16,634
Abs. nárast											74
% z celkového počtu obyvateľov - 2015											21,098
% z celkového počtu obyvateľov - 2025											22,902

Vo vekových skupinách od 45 do 59 rokov sa predpokladá nárast v 2 skupinách. V skupine od 55 – 59 sa predpokladá nárast o 16,634 %. K najväčšiemu nárastu by malo dôjsť v prípade skupiny od 50 do 54 rokov. V absolútnom vyjadrení by mal stúpnuť počet obyvateľov o 74. Celkový podiel na počte obyvateľov by mal činiť 22,902 %. Tieto skupiny obyvateľov sú spotrebiteľmi bežných komunálnych služieb, ako aj zdravotníckych služieb, kultúry a športu.

## Veková skupina 60 –

### Predpokladaný počet obyvateľov vo vekovej skupine 60+

	2015	2016	2017	2018	2019	2020	2021	2022	2023	2024	2025
60-64	185	190	196	199	203	208	213	217	222	226	231
65-69	97	97	97	97	96	96	96	96	96	96	96
70-74	88	90	92	95	98	100	102	105	107	110	112
75-79	66	65	63	62	61	60	59	58	56	55	54
80-84	52	52	53	53	54	54	55	56	56	57	58
85-89	25	26	26	26	26	27	27	27	28	28	28
90-94	15	16	19	19	19	20	20	21	22	23	24
95-99	1	1	1	1	2	2	2	2	2	2	3
100+	1	1	1	0	0	0	0	0	0	0	0
60+ – pr. Index				1,013	% nárast – 60+						14,061
Abs. nárast											75
% z celkového počtu obyvateľov - 2015											14,076
% z celkového počtu obyvateľov - 2025											15,946

Celkový nárast v seniorskej kategórii sa predpokladá až vo výške 14,061 %. Celkový podiel obyvateľstva po 60 roku by mal stúpnuť na 15,946 %, čo je v porovnaní s ostatnými samosprávami výrazne nižšia hodnota. V absolútnom vyjadrení by malo ísť o 75 obyvateľov. Pre túto skupinu obyvateľov by malo mesto zabezpečiť dostatočnú ponuku sociálnych služieb, ponuku zdravotníckych služieb a bezpečnosť.

**Návrh rozvoja bývania** v meste je riešený nasledovnými postupmi :

- priebežným skvalitňovaním súčasného bytového fondu** – z vlastnej iniciatívy vlastníkov domov a bytov, využitie rezerv, ktoré predstavuje neobývaný, resp. prechodne obývaný domový a bytový fond v súlade so stanovenými podmienkami,
- dostavbou voľných prelúk – funkčné plochy** v rámci súčasnej uličnej rodinnej zástavby na pozemkoch v zastavanom území mesta, využitím dopravné prístupných záhrad v zastavanom území MČ.
- návrhom nových lokalít bytových budov (ktoré nezasahujú do chránených území)**

Na základe zhodnotenia územnotechnických daností navrhuje rozvoj bývania na disponibilných plochách v zastavanom území mesta a na nových lokalitách. Žiadne tieto plochy nezasahujú do území so zvýšenou potrebou ochrany.

### **Sociálne a ekonomické dôsledky a súvislosti**

Plánovaný rozvoj mesta posilní miestne hospodárstvo a zabezpečí jeho diverzifikáciu aj smerom k nepoľnohospodárskym činnostiam. Aj keď pre výrobu nie sú vymedzené nové plochy, výrobné aktivity sa môžu koncentrovať v existujúcich výrobných areáloch, ktoré majú dostatočné rezervy pre intenzifikáciu. V súvislosti s predpokladom rastu počtu obyvateľov sa navrhuje dobudovanie občianskej vybavenosti a jej koncentrácia v hlavnom uzlovom priestore, definovanom ako centrálna zóna mesta. Týmto opatrením sa zabezpečí optimálna pešia dostupnosť zariadení občianskej vybavenosti celoobecného významu pre všetkých obyvateľov. Regulačné podmienky však umožňujú umiestňovať drobné prevádzky obchodu a služieb (do istého rozsahu zastavaných plôch) aj v iných častiach mesta. Zvýšenie kvality a spektra sociálnych služieb prinesú návrhy v oblasti nekomerčnej občianskej vybavenosti. Odporúča sa postupne uskutočniť rekonštrukciu a modernizáciu verejných budov.

Pre rozvoj predškolskej výchovy a základného školstva sa navrhuje zriadenie detských jasí v objekte „Onderišinov dom“, rozšírenie kapacít predškolských zariadení, modernizácia vnútorného vybavenia materskej školy, modernizácia vnútorného vybavenia základnej školy (obstaranie a modernizácia knižníc a učební), revitalizácia areálov základnej školy, dostavba kapacity ZUŠ, rekonštrukcia jedální MŠ a ZŠ a modernizácia vybavenia jedální MŠ a ZŠ.

Predpokladá sa tiež: modernizácia vybavenia školskej telocvične, športového ihriska základnej školy, Výstavba detského ihriska v priestore medzi materskou školou a zdravotným strediskom, výstavba detského ihriska pri bytových domoch v centre mesta, výstavba nového futbalového ihriska a výstavba športových ihrísk pri starej škole.

V oblasti kultúry sa pre obyvateľov navrhuje rekonštrukcia objektu mestského kina na multifunkčné zariadenie (kino, divadlo), kompletná rekonštrukcia domu kultúry a modernizácia mestskej knižnice.

Počíta sa tiež s revitalizáciou verejných priestranstiev, s výsadbou zelene a s výstavbou rozptylových plôch a chodníkov, doplnením detských atrakcií. Kultivované a príjemné prostredie by malo motivovať obyvateľov k zodpovednejšiemu prístupu k verejným priestranstvám a k zdravému patriotizmu. Rozšírenie športového areálu a vytvorenie ďalších možností pre oddychové a voľnočasové aktivity obyvateľov, rekreáciu v krajine bude mať pozitívne sociálne dopady.

Priamy pozitívny vplyv na zdravotný stav obyvateľov bude mať rozvoj športovej infraštruktúry.

Nárastom nových obyvateľov obce je potrebné v PHRSR počítať aj so skvalitnením a zlepšením dostupnosti zdravotnej starostlivosti. Primárna zdravotnícka starostlivosť bude do budúcnosti smerovať k zvyšovaniu kvality zdravotníckych zariadení, pomôcok, diagnostických prístrojov a pod. pre všetky skupiny obyvateľov, na čo je v súčasnom zariadení dostatok disponibilného priestoru.

PHRSR predpokladá zvýšenie stavebnej aktivity v meste. Prechodne môže počas výstavby nových obytných objektov, ako aj líniových stavieb technickej infraštruktúry, dôjsť ku krátkodobému zhoršeniu životných podmienok obyvateľstva dotknutej časti mesta – zvýšeniu hlučnosti, prašnosti, nárastu produkcie stavebných odpadov pri rekonštrukciách objektov. Ide o prechodné vplyvy, ktoré z dlhodobého hľadiska nie sú relevantné.

V nevyužívaných disponibilných budovách a alternatívne v rámci podružných centier nových rozvojových zón bývania sa navrhuje umiestniť miestne klubové zariadenie pre denný pobyt miestnych seniorov dôchodcov s možnosťou komplexného vybavenia s programom.

### **Prijateľnosť činnosti, narušenie pohody a kvality života**

Z hľadiska obyvateľstva realizáciu objektov podľa PHRSR mesta možno hodnotiť pozitívne, nakoľko sa rozšíri ponuka bývania, pracovných miest a služieb. Vhodnými stavebnými a vegetačnými úpravami sa vytvoria esteticky pôsobivé prvky, čo pozitívne ovplyvní obraz mesta a zvýši jeho návštevnosť.

Možné negatívne pôsobenie pri výstavbe na obyvateľstvo je nepriame prostredníctvom znečistenia ovzdušia, vznikom a nakladaním s odpadmi a hlukom z automobilov. Zaťaženie obyvateľstva znečistením ovzdušia je predovšetkým z vykurovania objektov a z výfukových plynov osobných automobilov. Možno predpokladať, že najvyššie koncentrácie znečisťujúcich látok v okolí objektov budú nižšie, ako sú príslušné limity. Výstavba nesmie ovplyvniť znečistenie ovzdušia jeho okolia nad prípustnú mieru a tým aj zdravotný stav obyvateľstva ani pri najnepriaznivejších podmienkach. Hygienické požiadavky na hluk vo vonkajšom prostredí stanovuje orgán na ochranu zdravia. Podľa predpisu, ktorým sa ustanovujú podrobnosti o prípustných hodnotách hluku, infrazvuku a vibrácií a o požiadavkách na objektivizáciu hluku, infrazvuku a vibrácií. Znečistené ovzdušie, najmä v dôsledku silného emisno - imisného zaťaženia zo zdrojov znečisťovania, je potenciálnou hrozbou pre zdravie obyvateľstva. Nepriaznivo na obyvateľstvo vplyva poľnohospodárska výroba a to používaním agrochemikálií, prašnosťou a živočíšnou výrobou. Podzemné vody sa môžu stať pri lokálnych zdrojoch jedným zo závažných rizikových faktorov zdravotného stavu obyvateľstva z dôvodu, že znečisťujúce látky vyskytujúce sa vo vode pôsobia toxicky na živé organizmy.

Strategický dokument nezvyšuje funkčné plochy pre poľnohospodársku výrobu. Zdrojmi hluku na území je letecká, železničná a automobilová doprava. V PHRSR je cieľom skvalitňovať a rozširovať dopravnú a technickú infraštruktúru na základe požiadaviek na novú výstavbu. Dopravná dostupnosť jednotlivých územných obvodov bude umožnená po jestvujúcich a taktiež novo navrhovaných pozemných komunikáciách komunikačného systému mesta.

5. Vplyvy na chránené územia [napr. navrhované chránené vtáčie územia, územia európskeho významu, európska sústava chránených území (Natura 2000), národné parky, chránené krajinné oblasti, chránené vodohospodárske oblasti a pod.] vrátane návrhu opatrení na ich zmiernenie.

Do katastrálneho územia mesta zasahuje lokalita NATURA 2000 – Chránené vtáčie územie Slanské vrchy (Vyhláška MŽP SR č. 193/2010).

Názov:	Slanské vrchy
Kód územia:	SKCHVU025
Kraj:	Košický / Prešovský
Správca územia:	RSOPK Prešov

Navrhované manažmentové opatrenia

Úprava a budovanie nových hniezd a hniezdnych biotopov vtáctva, Kosenie a následné odstránenie biomasy 1 x ročne, Eliminovať zastúpenie nepôvodných druhov drevín tak aby sa zabránilo ich šíreniu na ďalšie lokality, Zachovať alebo celene obnoviť pôvodné druhové zloženie lesných porastov, Zvyšovanie podielu prirodzenej obnovy, Ponechávanie stromov a drevnej hmoty v porastoch (ojedinelo stojacich stromov, skupiny stromov a ležaniny), Šetné spôsoby sústreďovania drevnej hmoty (kone, lanovky, ...), Jemnejšie spôsoby hospodárenia a ich formy (výberkový hosp. spôsob), Predižovanie obnovnej doby, Zvyšovanie rubnej doby, Revitalizácia starých záťaží (napríklad opustené ťažbové priestory, odkaliská, haldy, výsypky, odvaly, skládky), Špeciálny manažment poľnohospodárskych plôch z titulu ochrany živočíšnych druhov (chrapkáč, drop a drobné pernaté vtáctvo, alebo cicavce), Elimináciu vplyvu nepôvodných druhov na pôvodnú faunu, Kombinovaná pastva a kosenie (napr. jamé kosenie s následným prepásaním územia), Usmerňovanie návštevnosti územia, Uplatňovanie pôvodných druhov drevín pri obnove brehových porastov, Odstraňovanie sukcesných drevín, prípadne bylín a vyhrabávanie staniny, Odstraňovanie invázných druhov rastlín, Odstraňovanie zámerne vysadených drevín, Ponechávanie mokradí, rašelinísk a statických vodných plôch bez výsadby drevín, Zabezpečenie vhodných pobytových podmienok bioty, Údržba vletových otvorov pre netopiere v starých banských dielach, Aplikácia organických hnojív a vápnenia za účelom optimalizácie živinového režimu, Stabilizovanie strží, výmoľov, pohyblivých pieskových a zosuvných území výsadbou drevinovej vegetácie, Kombinovaná pastva (napr. oviec a dobytka so stádom s veľkosťou primeranou únosnosti pasienka), Odstraňovanie nepôvodných druhov drevín pri údržbe brehových porastov, Zakladanie nových brehových porastov s uplatnením pôvodných druhov drevín, Zakladanie vetrolamov a protierozných pásov.

Činnosti, ktoré môžu mať negatívny vplyv na ciele ochrany v chránenom území

Všetky penzióny a chaty, Rozširovanie nepôvodných druhov rastlín (s výnimkou druhov uvedených v prílohe č. 2 a 3 vyhlášky), Spaľovne odpadu, Športové areály, Kryté budovy pre šport, Automobilové, motocyklové a cyklistické dráhy, Golfové ihriská, Lyžiarske vleky, Lyžiarske zjazdové trate, Zasnežovanie lyžiarskych tratí, Stožiare elektrických vedení, transformačné stanice, Rozširovanie invázných druhov rastlín uvedených v prílohe č. 2 vyhlášky, Miestne rozvody elektriny (okrem domových prípojek), Geol. práce s použitím technických geol. prác a geologických povrchových a podzemných diel (šachty, lomové steny...), Banské stavby a ťažobné zariadenia, Vypaľovanie stariny, Vypúšťanie odpadových vôd a osobitných vôd do povrchových vôd poškodzujúce ukazovatele vody vhodnej pre život a reprodukciu pôvodných druhov rýb, Diaľnice, Úpravy tokov, priehrad, rybníkov a ochranných hrádzi, Veterné elektrárne, Tepelné, vodné, jadrové alebo iné elektrárne a energetické zariadenia, Výstavba vodných nádrží pre zasnežovanie, Cesty I. až III. triedy, vymedzenie lokalít a stálych trás skalolezectvo, Vykonávanie činnosti meniacej stav mokrade alebo koryto vodného toku, najmä ich úpravu, zasypávanie, odvodňovanie, ťažba trstia, rašelinu, bahna a riečného materiálu okrem vykonávania týchto činností v koryte vodného toku jeho správcom, Používanie chemických látok spojených s úpravou vlastností snehu na ploche 2 ha a viac, Ťažba a úprava uhlia, lignitu a bituminózných hornín, Ťažba a úprava rudných surovín, Lomy a ťažba ostatného stavebného kameňa a nerudných surovín (vrátane pieskov),

Ťažba keramických a žiaruvzdorných ílov, Ťažba ostatných nerastov, Nekryté športové ihriská, Farmy v ktorých sa chová viac ako 30 jedincov zvierat na komerčné účely (s výnimkou hospodárskych zvierat), Zriadiť poľovnícke zariadenie – zvernica, Nekryté parkoviská a odstavné plochy, Železničné, lanové a iné dráhy, Mosty, nadjazdy, tunely, nadchody a podchody na cestách I. až III. triedy, Melioračné systémy, Diaľkové ropovody a plynovody, rozvody vody alebo pary, Diaľkové telekomunikačné siete a vedenia, Telekomunikačné stožiare a transformačné stanice, Diaľkové rozvody elektriny, Zmena v užívaní stavby, ktorá spočíva v zvýšení alebo rozšírení výroby alebo činnosti minimálne o 20 %, ktoré by mohli ohroziť alebo životné prostredie, Údržba brehových porastov (oprávnenie správcu toku), nad 1000 m dĺžky, Rozširovanie všetkých nepôvodných druhov živočíchov, Skládka odpadu, Použitie zariadení spôsobujúcich svetelné a hlukové efekty, najmä ohňostroj, laserové zariadenie, reprodukováná hudba mimo uzavretých stavieb, Umiestnenie, výsadba a zloženie nepôvodných druhov drevín mimo ovocného sadu, vinice, chmeľnice a záhrady, bez limitu, Likvidácia vetrolamov, protierozných pásov, bez limitu, Výrub stromov na pasienkoch s plochou väčšou ako 5 ha (okrem náletu do 20 rokov veku, alebo obvodu do 20 cm), nad 1000 m dĺžky, Likvidácia remízok, nad 100 m<sup>2</sup>, Likvidácia jedno alebo viacradových stromoradií, nad 100 m dĺžky, Výrub drevín pri cestných komunikáciách, nad 300 m dĺžky, Likvidácia brehových porastov holorubným spôsobom (oprávnenie správcu toku), nad 100 m dĺžky, Výrub drevín brehových porastov (žiadateľ nie je správcou vodného toku), nad 50 m dĺžky, Výrub krov, nad 500 m<sup>2</sup>, Kríže, Budovanie a vyznačenie mototrás, Hotely a motely, Budovy pre školstvo a na vzdelávanie, Len veľkokapacitné poľnohospodárske budovy a sklady, stajne a maštale, Účelové komunikácie, Ostatné nebytové budovy (nápravné zariadenia, kasárne a pod.), Zmeny rekreačných objektov na priemyselné, Zmeny poľnohospodárskych objektov na priemyselné, Zmeny obytných objektov na priemyselné, Výrub stromov, nad 80 stromov.

Činnosti, ktoré môžu mať negatívny vplyv na ciele ochrany mimo chráneného územia

Rozširovanie nepôvodných druhov rastlín (s výnimkou druhov uvedených v prílohe č. 3 vyhlášky a druhov rastlín uvedených v prílohe č.2) - Rastliny I. a II. kategórii Zoznamu nepôvodných, invázných a expanzívnych - bez limitu, Rozširovanie nepôvodných druhov rastlín (s výnimkou druhov uvedených v prílohe č. 3 vyhlášky a druhov rastlín uvedených v prílohe č.2) - Rastliny I. a II. kategórii Zoznamu nepôvodných, invázných a expanzívnych - bez limitu, vypalovanie stariny - do 500 m, Ťažba ostatných nerastov - do 100 m, Ťažba a úprava rudných surovín - do 500 m, Ťažba a úprava uhlia, lignitu a bituminóznych hornín - do 1000 m, Ťažba keramických a žiaruvzdorných ílov ak ide o vyhradené ložisko - do 200 m, Ostatné ťažobné vrty s používaním výplachu ak sú vypúšťané do toku nad územím - do 200 m, Rozširovanie invázných druhov rastlín uvedených v prílohe č.2 vyhlášky - bez limitu, Rozširovanie invázných druhov rastlín uvedených v prílohe č.2 vyhlášky - bez limitu, Zmeny obytných objektov na priemyselné - do 50 m, Banské stavby a ťažobné zariadenia - do 1 000 m, Rozširovanie všetkých nepôvodných druhov živočíchov - do 2000 m, Farmy na chov zvierat - zariadenie, v ktorom sa chová viac ako 100 jedincov zvierat na komerčné účely (s výnimkou hospodárskych zvierat) - do 1000 m, Diaľnice - do 200 m, Tepelné, vodné, jadrové alebo iné elektrárne a energetické zariadenia - do 1 000 m, Spaľovne odpadu - do 1 000 m, Skládka odpadu - do 500 m, Melioračné systémy - do 100 m, Budovanie a vyznačenie mototrasy - do 200 m, Terénne úpravy, ktorými sa podstatne mení vzhľad prostredia alebo odtokové pomery - do 100 m, Zmeny rekreačných objektov na priemyselné - do 50 m, Zmeny poľnohospodárskych objektov na priemyselné - do 50 m, Zriadiť poľovnícke zariadenie - zvernica - do 1000 m (<http://www.sopsr.sk/natura/index1.php?p=4&sec=21&kod=SKCHVU025, 10.5.2015>).

Maloplošné chránené územia nachádzajúce sa v blízkom okolí k.ú. Hanušovce nad Topľou:

NPR OBLÍK – k. ú. Petrovce. Rozloha 90 ha. Lokalita je významná výskytom veľkého počtu ohrozených a chránených živočíšnych druhov, jelenej a diviacej zveri. Chránené a ohrozené druhy rastlín : zimozeleň menšia, chvostík jedľovitý, zubačka žľaznatá, sopolia kranská. Chránené a ohrozené druhy živočíchov: fúzač alpský, roháč veľký, užovka stromová, jašterica múrová, orol krikľavý, včelár lesný.

NPR ŠIMONKA – k. ú. Hermanovce, Zámutovej, Zlatá Baňa. Rozloha 33,52 ha. Ukážka lesných fytoocenóz pralesného charakteru najvyššej časti Slanských vrchov. Bylinný podrost je floristicky veľmi bohatý, najcennejší je na svetelne otvorených stanovištiach. Chránené a ohrozené druhy rastlín : horec luskáčovitý, plamienok alpínsky. Chránené a ohrozené druhy živočíchov: dulovnica menšia.

Prírodná rezervácia HERMANOVSKÉ SKALY – predmetom ochrany je 150 m dlhá a 80 m vysoká stena bizarného tvaru so svojráznou vegetáciou. Sú najväčším skalným komplexom v Slanských vrchoch.

Prírodná pamiatka ZÁREZ STRAVNÉHO POTOKA – erózný zárez potoka, ktorý vytvára pereje a kaskády. Zaujímavosťou sú menšie jaskynky v zlepenkových súvrstviach prístupné z dna kaňonu. V ústí kaňonu sa nachádza minerálny prameň.

Chránený areál MEDZIANSKE SKALKY – k. ú. Medzianky o rozlohe 4,0 ha, vyhlásená r. 1990. Významná lokalita teplomilnej a suchomilnej vegetácie na vápencových výstupoch bradlového pásma s masovým výskytom chránených a ohrozených rastlinných druhov.

Navrhované územie európskeho významu SKUEV 0325 Medzianske skalky (ÚPM, 2006, s.74-75).

V rámci okresu Vranov nad Topľou sa nachádzajú tieto chránené územia: NPR Oblík, NPR Šimonka, PR Hermanovské skalky, PR Hlinianska jelšina, PR Zámutovská jelšina, PR Zámutovské skalky a PP skalky pod Pariakovou, PP Žipovské mŕtve rameno, PP Petkovský potok, PP Zapikan, PP Zárez Stravného potoka, CHA Medzianske skalky, CHA Radvanovské skalky a CHA Štefanovská borina ([www.sopsr.sk](http://www.sopsr.sk)).

**PHRSR mesta nebude mať negatívny vplyv na chránené územia NATURA 2000. Všetky navrhované činnosti sa realizujú mimo tohto územia, prevažne v zastavanej časti mesta.**

V PHRSR sú plne rešpektované všetky prvky územného systému ekologickej stability regionálnej a nadregionálnej úrovne (RÚSES). Pri umiestňovaní novej zástavby, najmä plôch pre bývanie, boli zohľadňované pásma hygienickej ochrany, resp. ochranné pásma existujúcich stavieb a činností, ktoré predstavujú zóny ich vplyvu na prostredie:

- ochranné pásmo cintorínov
- ochranné pásmo čistiarnie odpadových vôd
- pásmo hygienickej ochrany areálov PD
- ochranné, prístupové pásmo vodných tokov
- ochranné pásmo lesa
- ochranné pásma líniových technických stavieb – vymedzené ochranné pásma majú elektrické vedenia vysokého napätia, elektrické stanice, potrubia vysokotlakového a strednotlakového plynovodu, regulačné stanice, potrubia vodovodu a kanalizácie
- ochranné pásma ciest I, II a III. triedy (platia mimo zastavaného územia)

6. Možné riziká súvisiace s uplatňovaním strategického materiálu.

**Uplatnenie dokumentu nepredstavuje riziká z hľadiska životného prostredia.**

7. Vplyvy na životné prostredie presahujúce štátne hranice.

Vzhľadom na polohu v území, charakter a rozsah návrhu tento nevyvolá žiadne vplyvy na životné prostredie presahujúce štátne hranice.

#### **IV. Dotknuté subjekty**

1. Vymedzenie zainteresovanej verejnosti vrátane jej združení.

- obyvatelia mesta Hanušovce nad Topľou
- fyzické a právnické osoby podieľajúce sa na využívaní územia mesta
- združenia pôsobiace v meste

2. Zoznam dotknutých subjektov.

Dotknutými subjektmi pri spracovaní, prerokovaní a schvaľovaní územnoplánovacej dokumentácie obce sú orgány vyplývajúce z §140a zákona č. 50/1976 Zb. v znení neskorších predpisov:

- Ministerstvo životného prostredia SR, Odbor geologického práva a zmluvných vzťahov, Námestie L. Štúra 1, 812 25 Bratislava
- Ministerstvo obrany SR, Správa nehnuteľného majetku a výstavby, Komenského 39/A, 040 01 Košice
- Úrad Prešovského samosprávneho kraja, Odbor regionálneho rozvoja, Námestie mieru 2, 080 01 Prešov
- Úrad Prešovského samosprávneho kraja, Odbor dopravy, Námestie mieru 2, 080 01 Prešov
- Okresný úrad Prešov, Odbor výstavby a bytovej politiky, Námestie mieru 2, 080 01 Prešov
- Okresný úrad Vranov, Odbor starostlivosti o životné prostredie, Námestie slobody 5, 093 01 Vranov nad Topľou
- Okresný úrad Vranov, Odbor cestnej dopravy a pozemných komunikácií, Námestie slobody 5, 093 01 Vranov nad Topľou
- Okresný úrad Vranov, Odbor krízového riadenia, Námestie slobody 5, 093 01 Vranov nad Topľou
- Slovenský vodohospodársky podnik š.p. OZ Hydromeliorácie, Vrakúnska 29, 825 63 Bratislava 211
- Regionálny úrad verejného zdravotníctva, Pribinova 95, 093 01 Vranov nad Topľou
- Regionálna veterinárna a potravinová správa, Kalinčiakova 879, 093 01 Vranov nad Topľou
- Krajský pamiatkový úrad, Hlavná 115, 080 01 Prešov
- Archeologický ústav SAV, Akademická č. 2, 949 21 Nitra
- Východoslovenská distribučná a.s., Mlynská 31, 040 01 Košice
- Slovenská pošta, š.p., Partizánska cesta 9, 975 99 Banská Bystrica
- SEPTS, a.s., Slovenská elektrizačná a prenosová sústava, Mlynské Nivy 59/A, 824 84 Bratislava
- Orange Slovensko a.s. Prievozská 6/A, 821 09 Bratislava
- Telefónica O2 Slovakia, s.r.o., Einsteinova 24, 851 01 Bratislava
- Slovak Telecom, a.s. Úsek stratégie a marketingu, Nám. slobody 6, 817 62 Bratislava 15
- SPP –DISTRIBÚCIA, a.s., Mlynské nivy 44/B, 080 01 Bratislava
- Slovenský vodohospodársky podnik š.p., Dumbierska 14, 040 01 Košice
- VVS a.s., Komenského 50, 040 01 Košice
- Obec Remeniny
- Obec Medzianky
- Obec Pavlovce
- Obec Petrovce
- Obec Bystré
- Obec Vlača
- Obec Ďurďoš

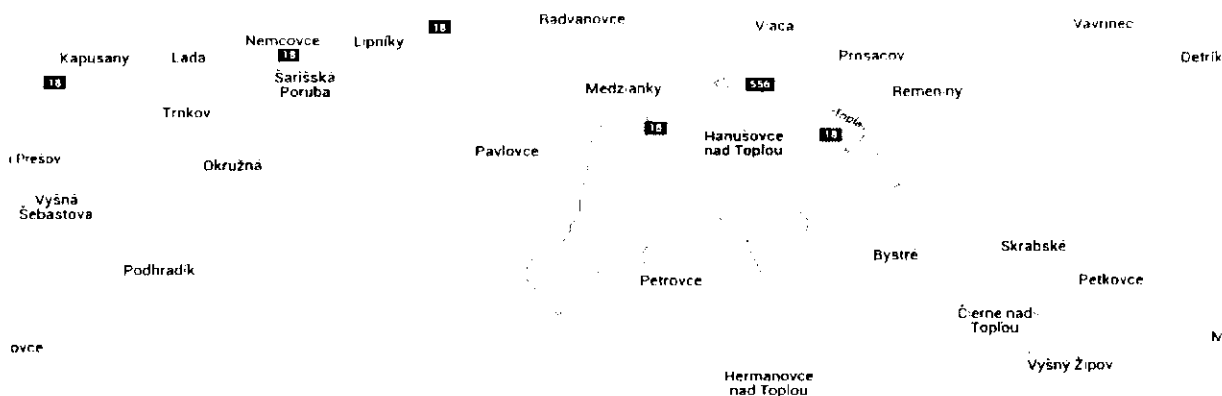
3. Dotknuté susedné štáty.

PHRSR mesta Hanušovce nad Topľou nezasahuje do záujmového územia a pôsobnosti iných štátov.

## V. Doplňujúce údaje

1. Mapová a iná grafická dokumentácia (napr. výkres širších vzťahov v mierke primeranej charakteru a pôsobnosti strategického dokumentu).

Pôsobnosť strategického dokumentu vymedzujú nasledujúce mapové podklady.



2. Materiály použité pri vypracovaní strategického dokumentu.

PHRSR mesta Hanušovce nad Topľou integruje všetky dokumenty na miestnej úrovni ako aj ciele a priority národných strategických dokumentov a dokumentov EÚ. PHRSR Hanušovce nad Topľou 2015 – 2024 integruje a nadväzuje na pôvodný PHSR, ÚPM mesta, viacročný rozpočet. PHRSR mesta vychádza a integruje strategické dokumenty na národnej úrovni ako Partnerská dohoda, ktorá určuje stratégiu, priority a podmienky SR na využívanie fondov EÚ tak, aby sa dosiahli priority stratégie Európa 2020, Pozičný dokument Európskej komisie k Partnerskej dohode a programom SR na roky 2014-2020, Stratégia financovania Európskych štrukturálnych a investičných fondov pre programové obdobie 2014 – 2020, Integrovaný regionálny operačný program „IROP“. Ďalej integruje a vychádza zo strategických dokumentov EÚ: Stratégia EÚ 2020 - cieľ: konkurencieschopnosť, zamestnanosť a hospodársky rast, Spoločný strategický rámec EK, marec 2012, Nariadenia EK (Všeobecné nariadenie, nariadenie k fondom), CENTROPE – Správa o regionálnom rozvoji, 2012, CENTROPE – Nástroj na hodnotenie potrieb infraštruktúry – podpora konkurencieschopného regionálneho rozvoja (INAT), CENTROPE – Stratégia ľudského kapitálu, CENTROPE – Stratégia v oblasti vedomostného regiónu, CENTROPE – Stratégia v oblasti priestorovej integrácie a Akčný plán 2013+. Pri spracovaní strategického dokumentu sa vychádzalo z podkladov (dotazníkový prieskum), kde boli zohľadnené predstavy, potreby a požiadavky jednotlivých zainteresovaných skupín ako sú obyvatelia, rozpočtové a príspevkové organizácie zriadené v rámci pôsobnosti mesta, mimovládne organizácie, záujmové skupiny obyvateľov, podnikateľské subjekty, mesto a jeho jednotlivé orgány: poslanci MZ, primátor, komisie. Integrovaný prístup bol uplatnený v prípravnej fáze spracovania PHRSR, prostredníctvom dotazníkového prieskumu pri jednotlivých skupinách.

## VI. Miesto a dátum vypracovania oznámenia

Hanušovce nad Topľou, 05.05.2016

## VII. Potvrdenie správnosti údajov

1. Meno spracovateľa oznámenia.

Ing. Miroslav Benča, prednosta MsÚ, Mestský úrad, Mierová 333/3, 094 31 Hanušovce nad Topľou

2. Potvrdenie správnosti údajov oznámenia podpisom oprávneného zástupcu obstarávateľa, pečiatka.

.....  
Štefan Straka, primátor mesta

